

令和6年度 運営会議

目 次

I	令和5年度決算及び令和6年度予算	1
II	課題と取組	
1	高速道路ネットワークの強化	7
2	構造物の維持管理及び耐震対策	14
3	災害対応力の強化	19
4	事故・渋滞対策	20
5	お客様サービスの推進	24



令和6年5月29日

福岡北九州高速道路公社

I 令和5年度決算及び令和6年度予算

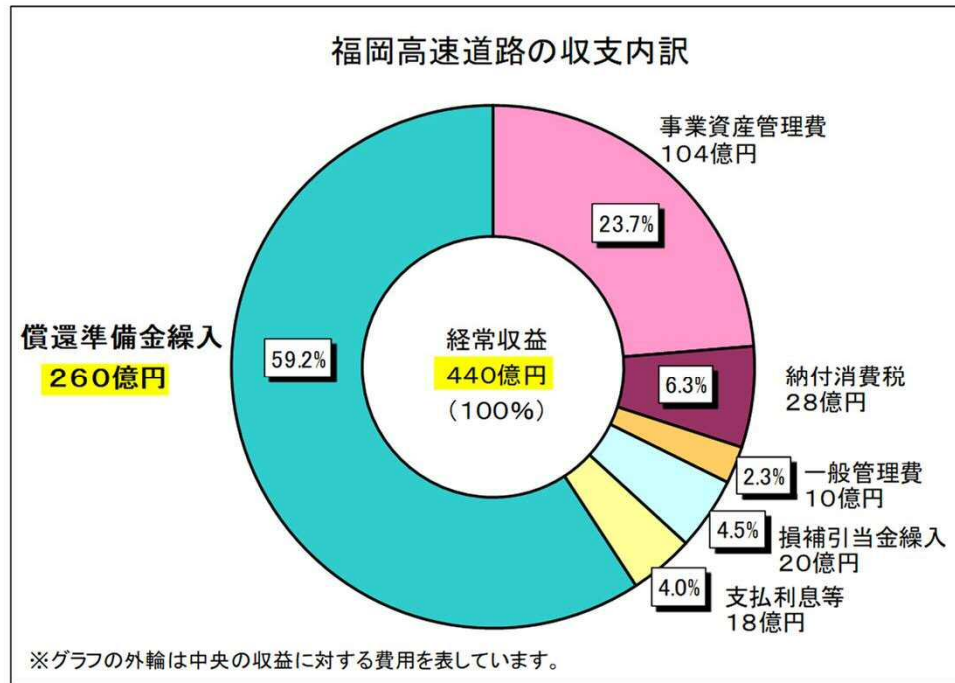
(1) 令和5年度決算

決算見込

① 損益の概要

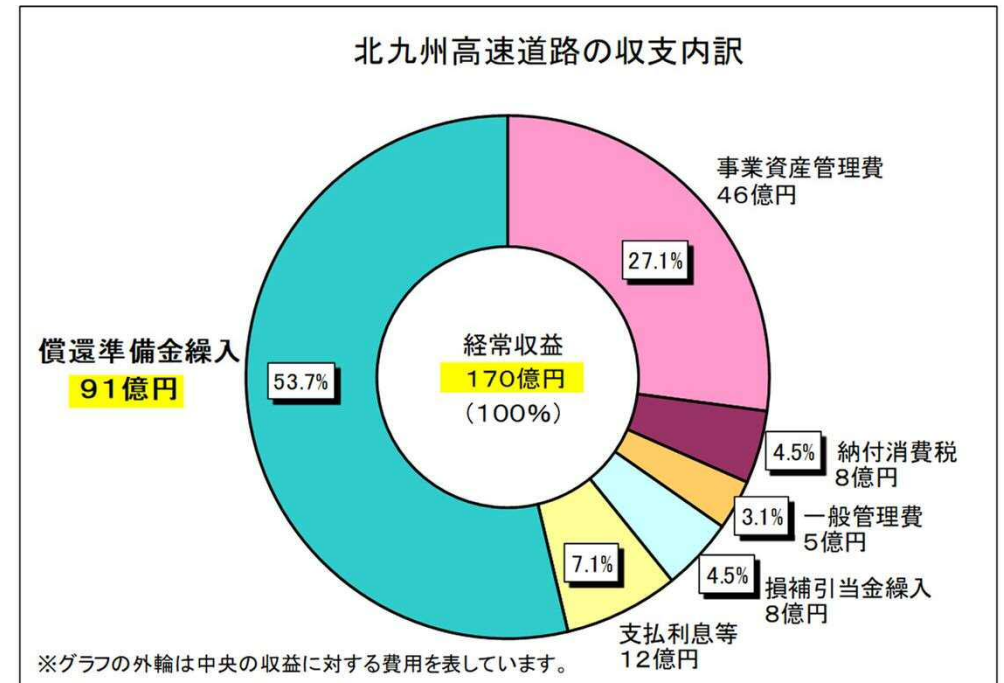
< 福岡 高速 >

令和5事業年度の福岡高速道路部門の損益は、
 経常収益 **440億円** に対し、経常費用 **180億円**、
 差引き収支差は **260億円** となり、
 これを償還準備金繰入として計上します。



< 北九州 高速 >

令和5事業年度の北九州高速道路部門の損益は、
 経常収益 **170億円** に対し、経常費用 **79億円**、
 差引き収支差は **91億円** となり、
 これを償還準備金繰入として計上します。



※ 端数処理の関係上、合計において合致しない場合があります。

I 令和5年度決算及び令和6年度予算

2

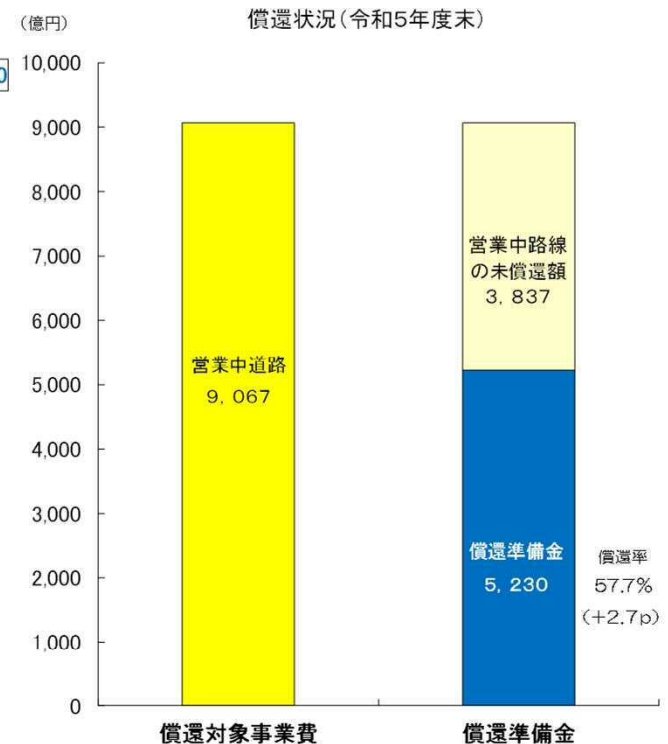
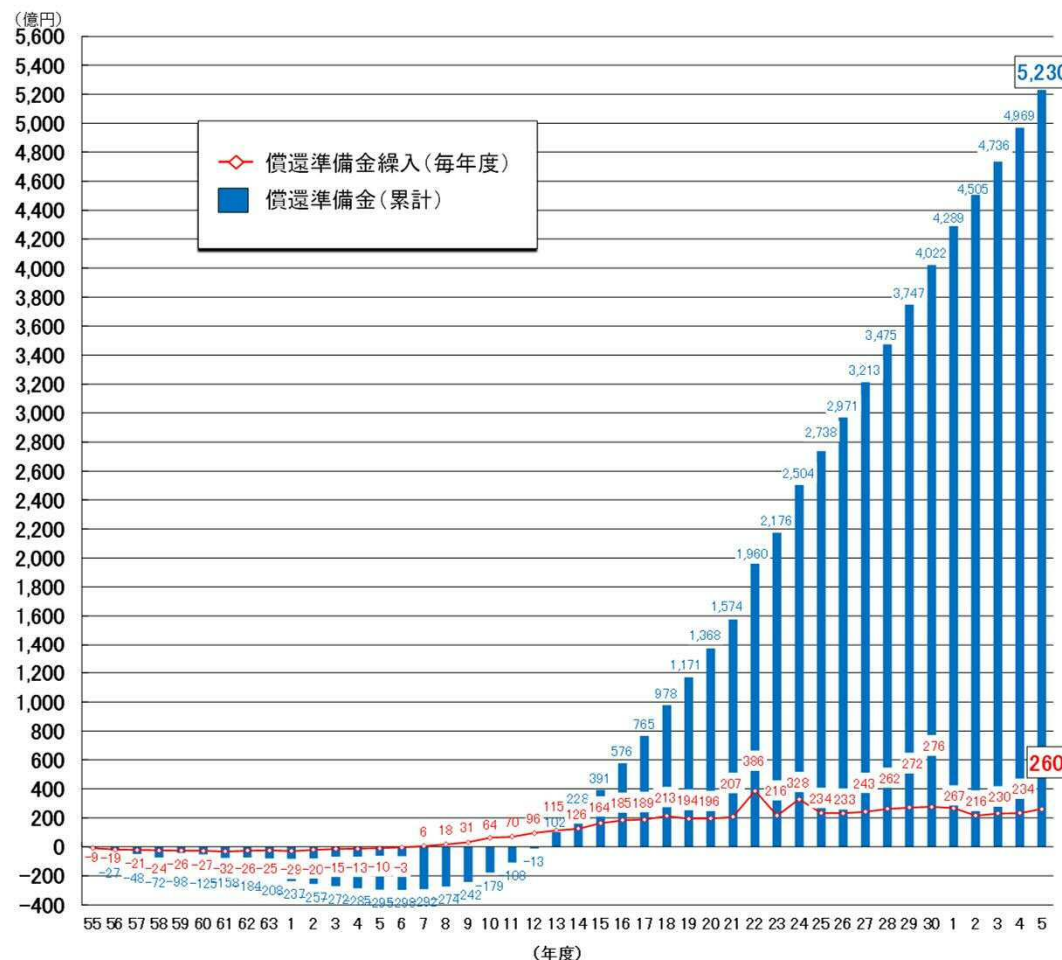
(1) 令和5年度決算

② 償還準備金の推移と償還状況

<福岡高速>

決算見込

令和5年度の償還準備金繰入は、260億円で、年度末の償還準備金の累計は5,230億円です。償還率は57.7%で前年度比2.7ポイント増加しています。



(単位:億円)

営業中道路の 資産総額 A	資産見返 交付金 B	営業中道路 (償還対象額) C=(A-B)	償還準備金 D	未償還残高 E=(C-D)
9,090	23	9,067	5,230	3,837

※ 端数処理の関係上、合計において合致しない場合があります。

I 令和5年度決算及び令和6年度予算

3

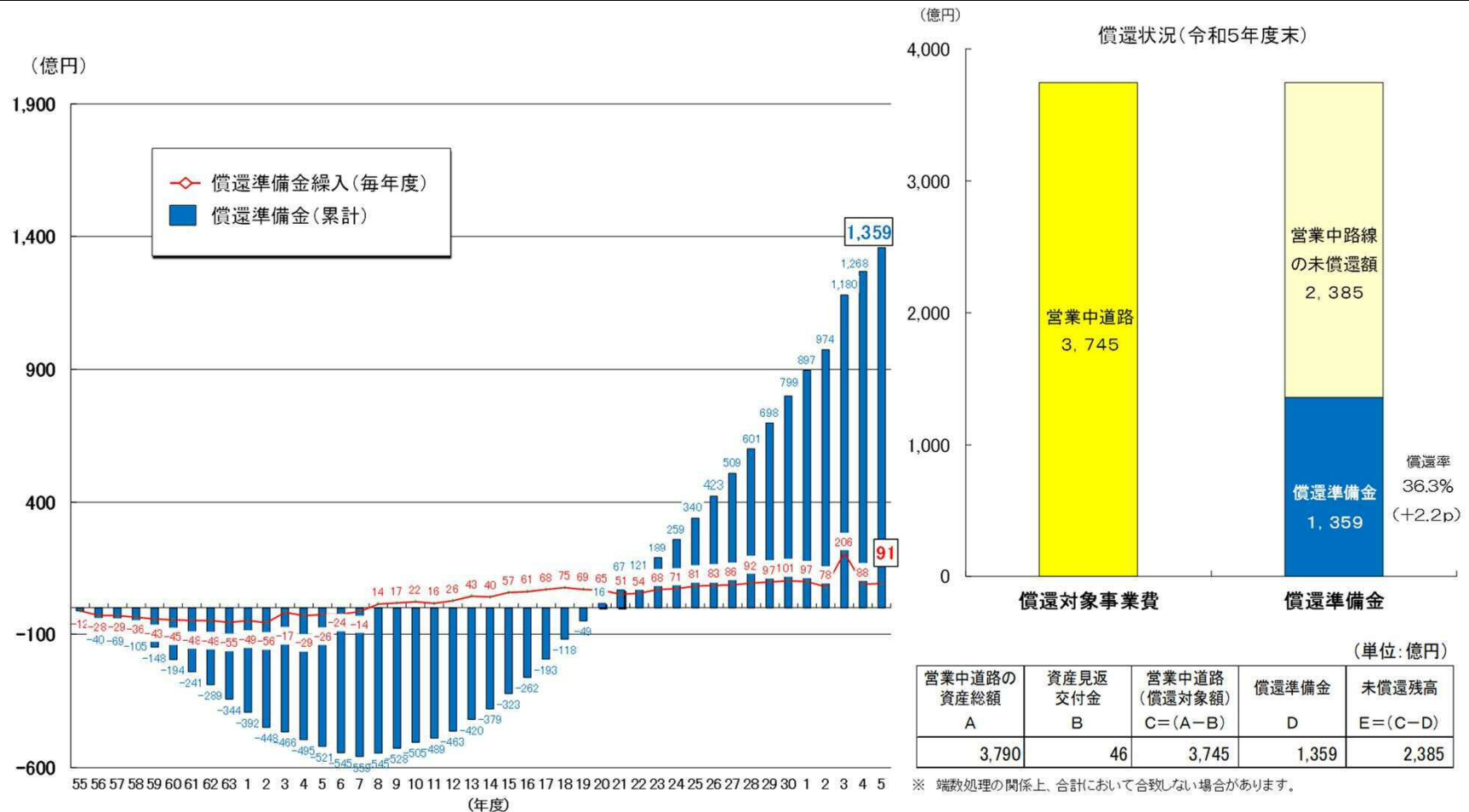
(1) 令和5年度決算

② 償還準備金の推移と償還状況

決算見込

＜北九州高速＞

令和5年度の償還準備金繰入は、91億円で、年度末の償還準備金の累計は1,359億円です。償還率は36.3%で前年度比2.2ポイント増加しています。



I 令和5年度決算及び令和6年度予算

4

(2) 令和6年度予算

① 事業実施計画

○建設事業

福岡高速においては、令和3年度から事業着手した福岡高速3号線(空港線)延伸事業を、また、北九州高速においては、令和5年度から事業着手した北九州高速5号線延伸(戸畑枝光線)事業及び耐震補強事業を、引き続き、実施します。

○管理事業

「安全で快適な都市高速」確保のため、福岡高速における老朽化・予防保全対策、北九州高速における大規模修繕など、引き続き、営業中道路(福岡高速59.3km、北九州高速49.5km)の適正な維持管理に努めてまいります。

② 収入支出予算

(単位:億円)

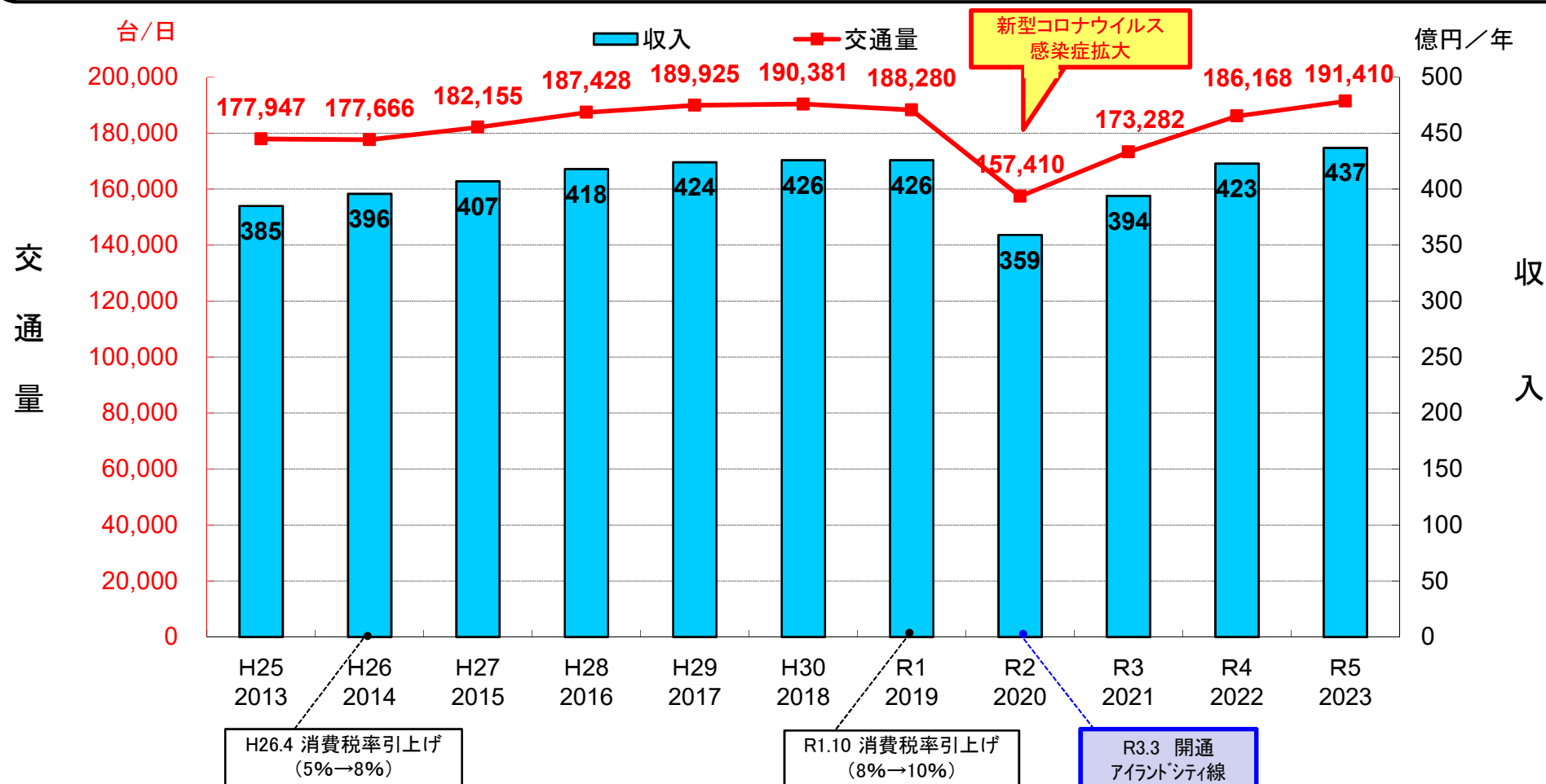
事業区分	収 入				支 出			
	項 目	福岡高速	北九州高速	計	項 目	福岡高速	北九州高速	計
建設事業	設立団体出資金	7	2	9	高速道路建設費	41	1	41
	政府無利子貸付金	11	3	14	高速道路改築費	0	10	10
	特別転貸債	16	4	20	一般管理費	4	1	5
	民間借入金	11	3	14	建設利息	1	1	1
	小 計	45	12	57	小 計	45	12	57
管理事業	高速道路料金収入	433	166	599	維持改良費	154	66	220
	駐車場料金収入	1	1	3	業務管理費	70	38	108
	原因者負担金受入	1	1	1	(内 納付消費税)	(30)	(12)	(43)
	民間借入金	23	32	55	原因者負担補修費	1	1	1
	業務外収入	1	1	1	一般管理費	12	6	18
					業務外支出	221	89	310
					(内 元金償還金)	(205)	(78)	(283)
					(内 支払利息等)	(16)	(11)	(27)
	小 計	458	200	658	小 計	458	200	658
その他	受託業務収入等	11	1	13	受託業務費等	11	1	13
合計		514	213	728		514	213	728

※ 端数処理の関係上、合計において合致しない場合があります。

(3) 交通量と収入の推移

① 福岡高速

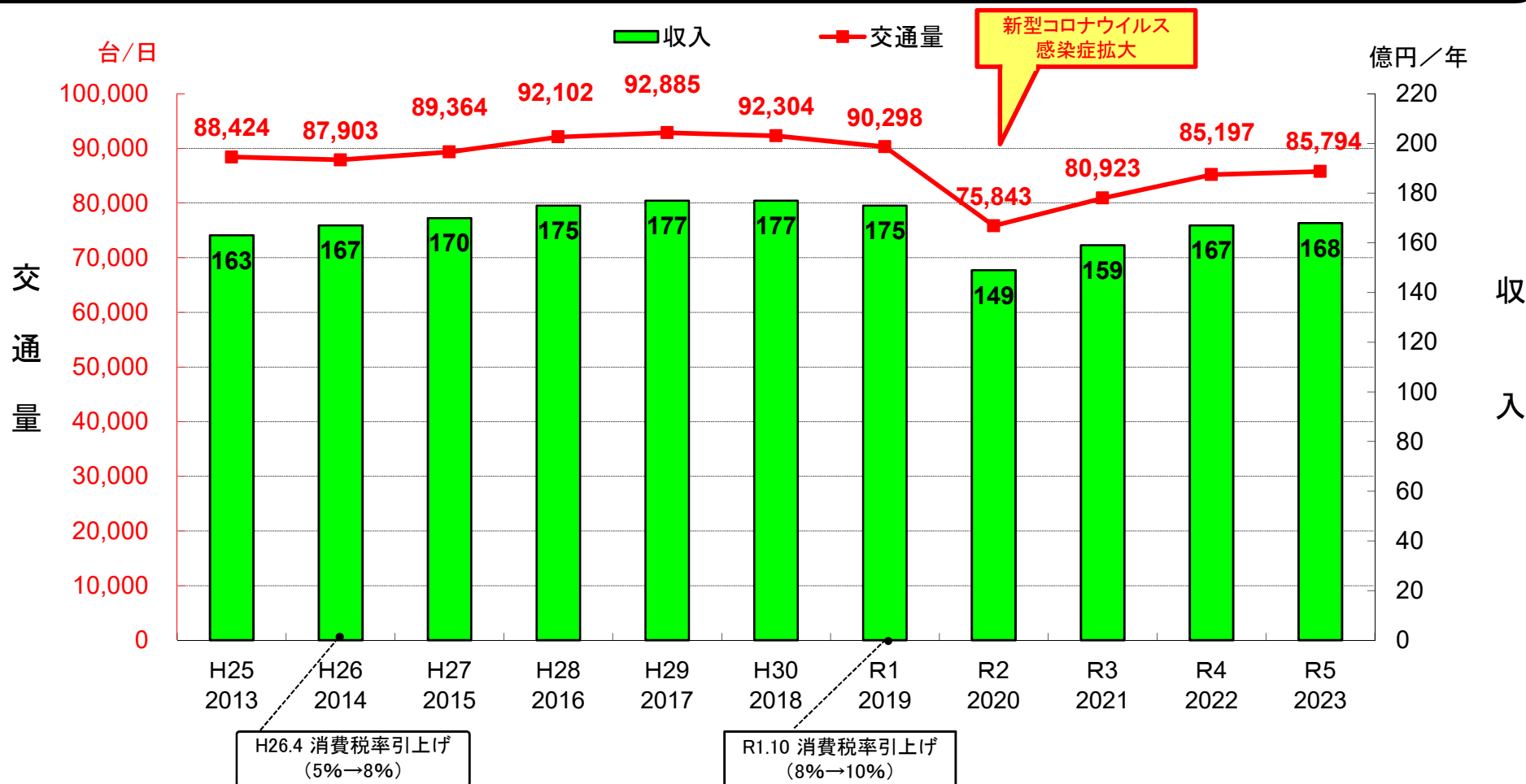
令和5年度は、交通量は前年度比2.8%増(令和元年度比1.7%増)、収入は前年度比2.9%増(令和元年度比2.5%増)となり、新型コロナウイルス感染症拡大前の水準に回復しています。(※増減率は日平均による比較)



(3) 交通量と収入の推移

②北九州高速

令和5年度は、交通量は前年度比0.7%増(令和元年度比5.0%減)、収入は前年度比0.7%増(令和元年度比3.8%減)となり、新型コロナウイルス感染症拡大前の水準に回復しつつあります。(※増減率は日平均による比較)



注) 料金収入のみを計上しています(駐車場収入を除く)

Ⅱ 課題と取組

1 高速道路ネットワークの強化

7

(1) 福岡高速3号線(空港線)延伸

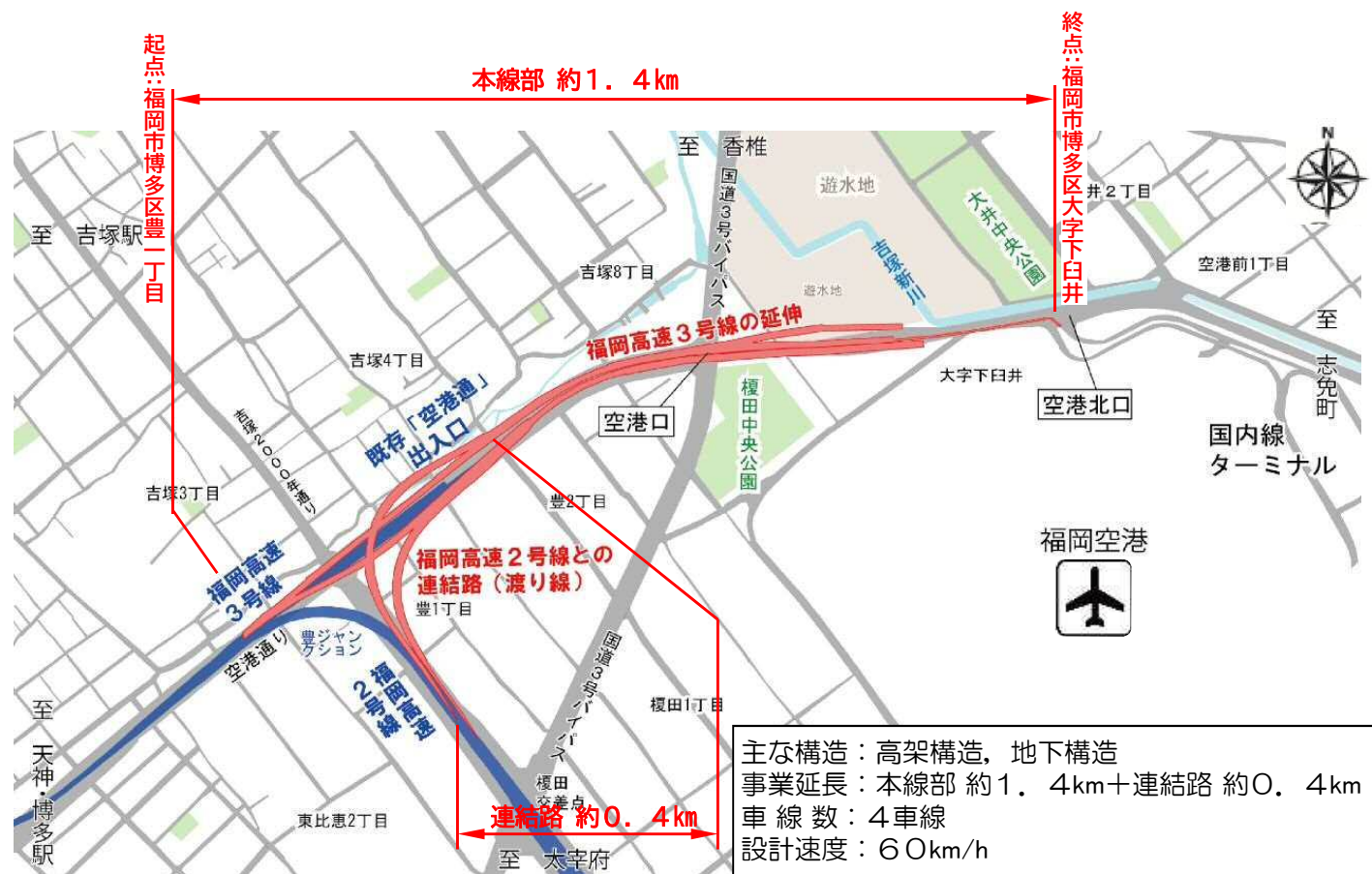
① 目的

福岡空港の滑走路増設などの機能強化が進められている中、福岡市南部地域や太宰府IC方面からの国内線旅客ターミナルへのアクセス強化と、空港口交差点をはじめとする福岡空港周辺道路の混雑緩和を図ります。

② 計画図



▲位置図



▲計画平面図

1 高速道路ネットワークの強化

8

(1) 福岡高速3号線(空港線)延伸

③ 事業ルートイメージ

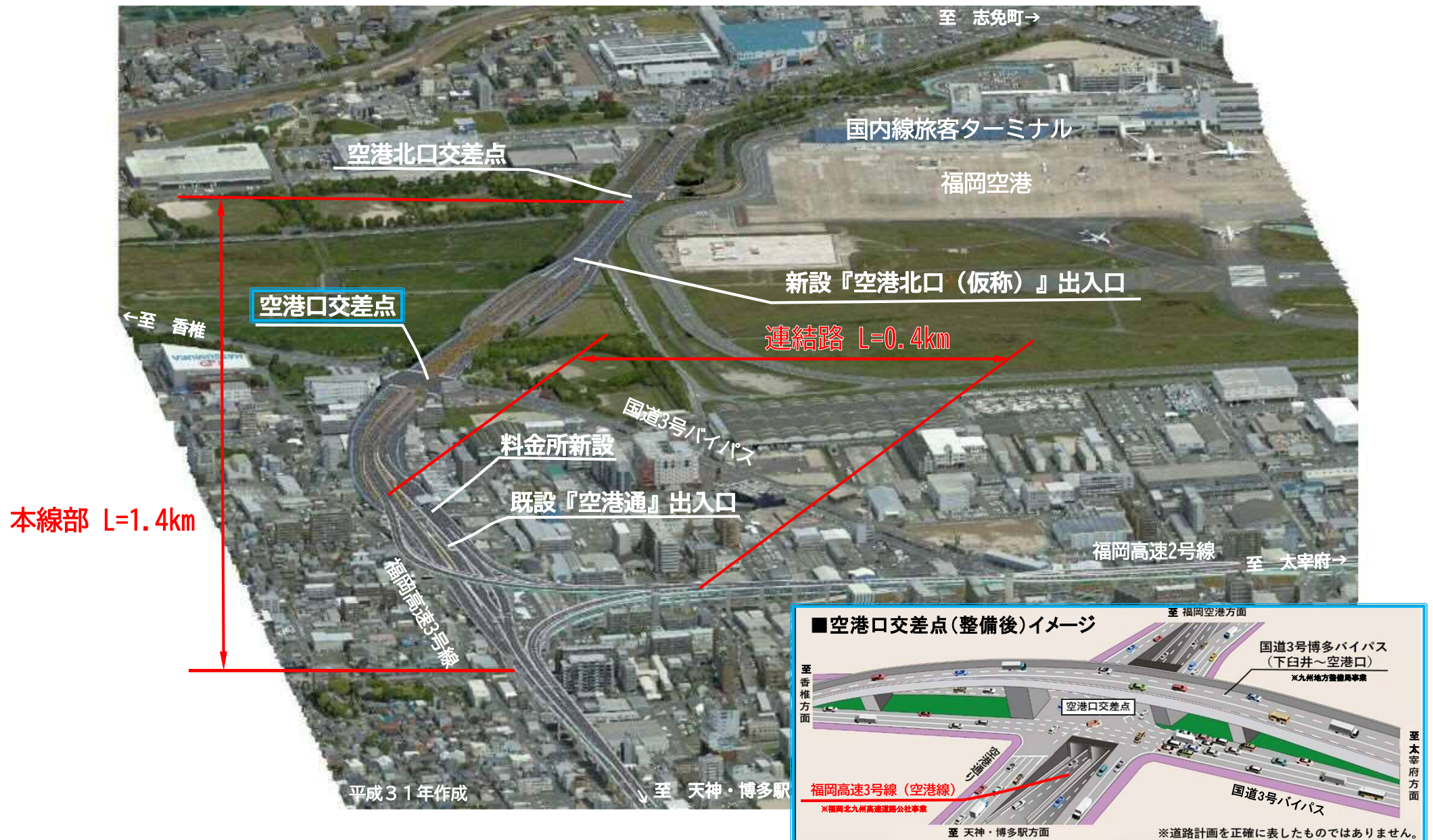


1 高速道路ネットワークの強化

9

(1) 福岡高速3号線(空港線)延伸

④ イメージパース(天神・博多駅方面から空港方面)



1 高速道路ネットワークの強化

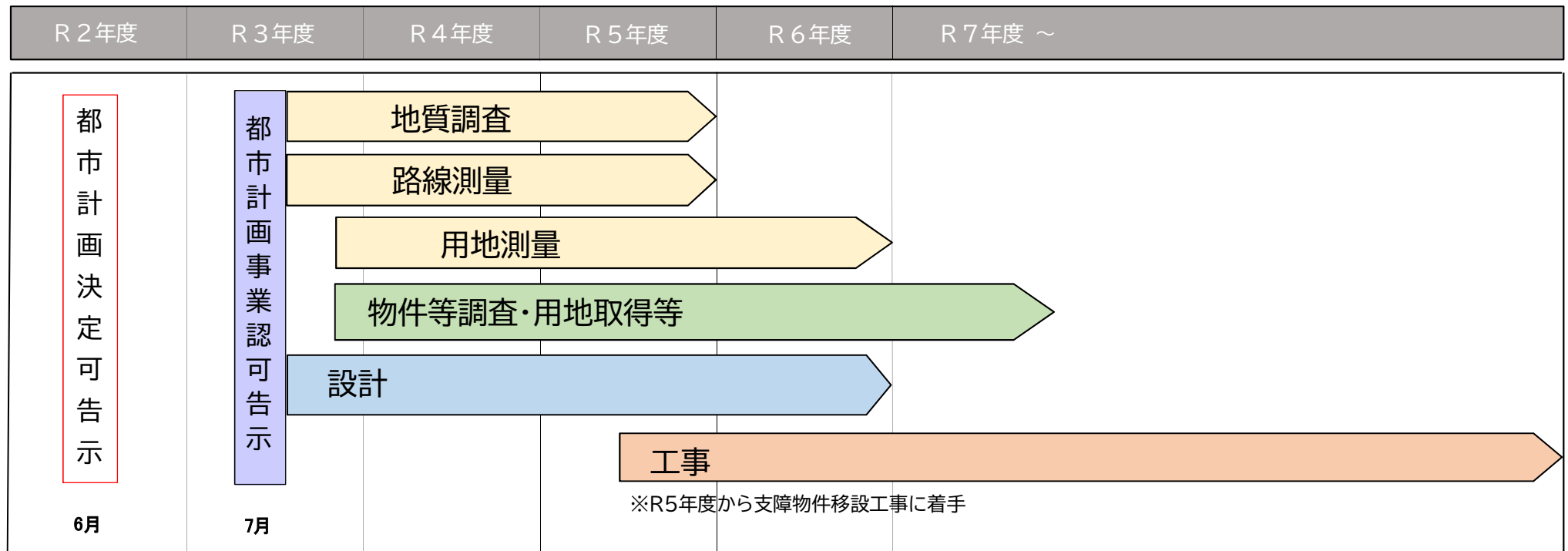
10

(1) 福岡高速3号線(空港線)延伸

⑤ スケジュール

令和5年度に、地質調査と路線測量は完了しました。

令和6年度は、残る用地測量や設計を進め、物件等調査・用地取得に取り組み、空港線の本体工事に向けた支障物件移設等の工事を行ってまいります。



1 高速道路ネットワークの強化

11

(2) 北九州高速5号線延伸(戸畑枝光線)

① 目的

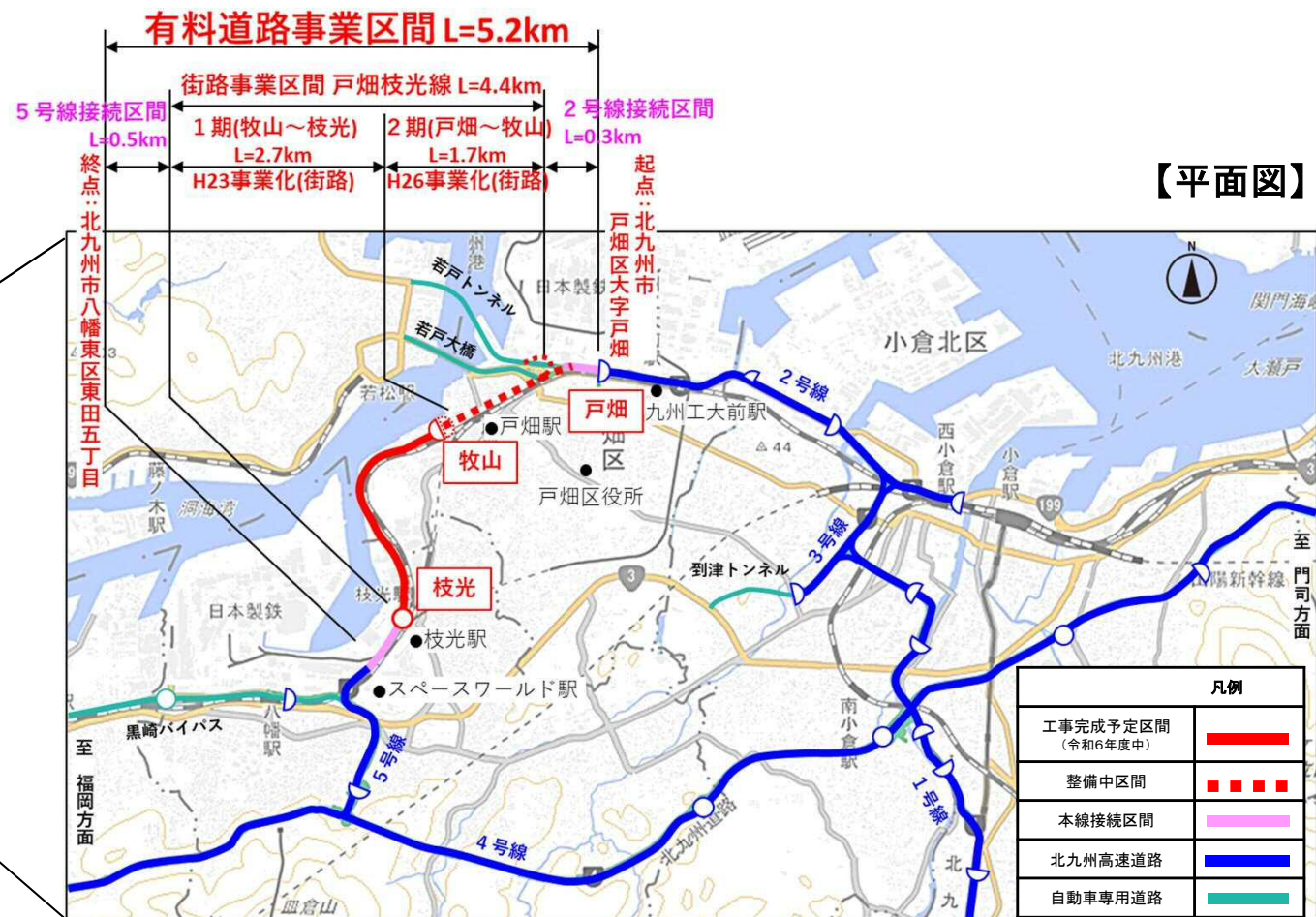
放射環状型の自動車専用道路ネットワークを構築し、円滑な物流・人流の支援及び災害に強い強靱なネットワークの形成を図ります。

② 計画図

【位置図】



【平面図】



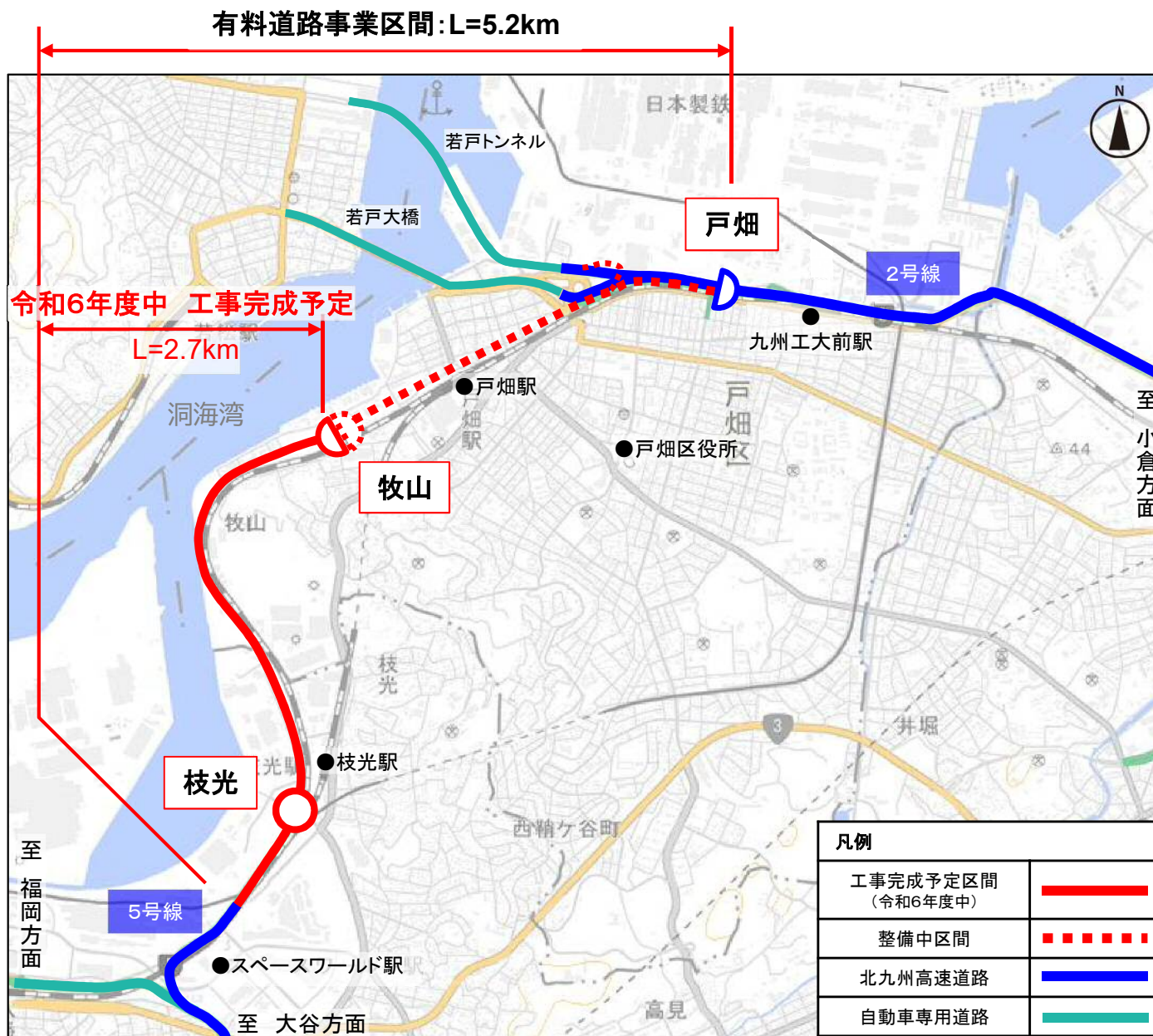
※5号線(牧山方面)と若戸大橋は接続していません。

1 高速道路ネットワークの強化

12

(2) 北九州高速5号線延伸(戸畑枝光線)

③ 拡大図

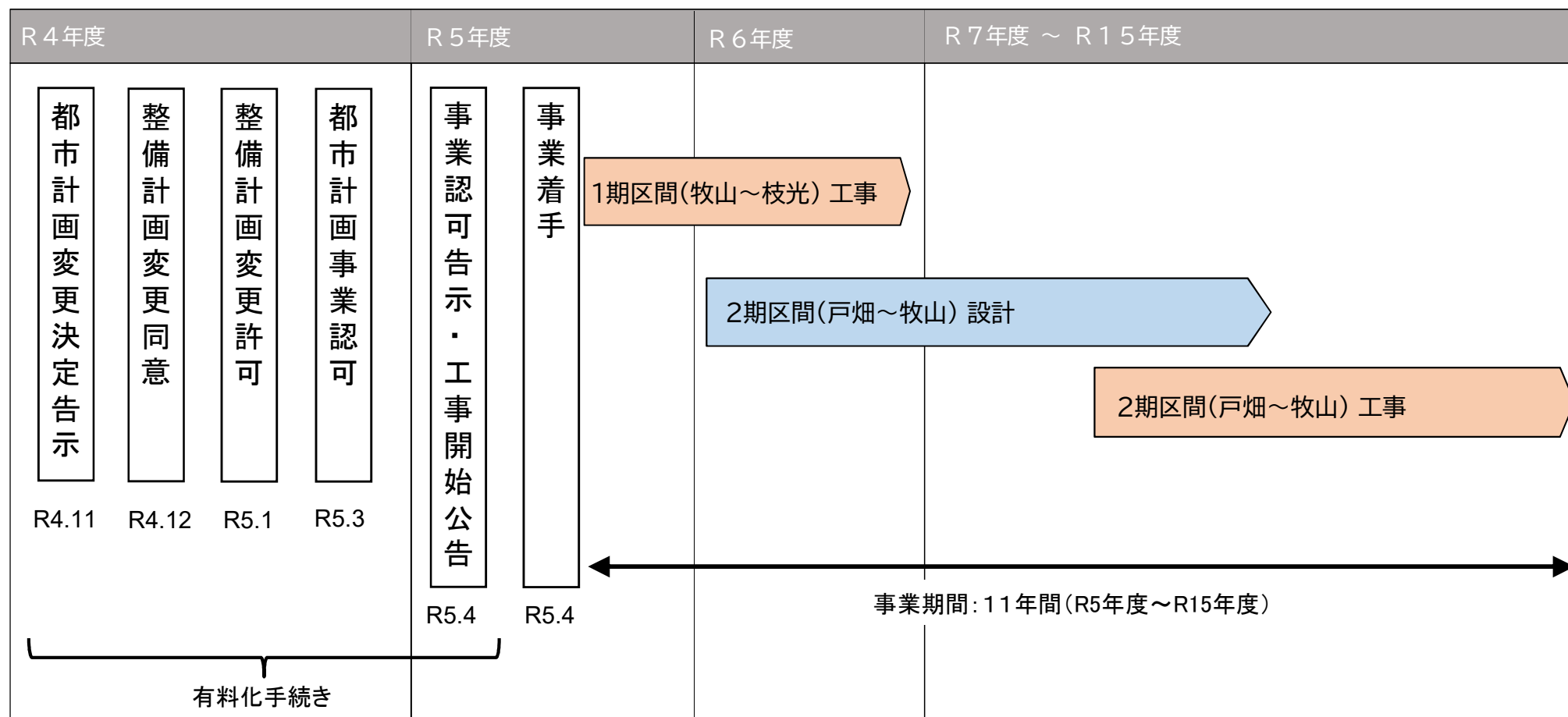


※5号線(牧山方面)と若戸大橋は接続していません。

(2) 北九州高速5号線延伸(戸畑枝光線)

④ スケジュール

令和5年度から北九州市の街路事業と福岡北九州高速道路公社の有料道路事業の合併施行方式で整備を進めています。令和6年度は、北九州市と連携し、1期区間(牧山～枝光)の工事を完成する見通しです。併せて、2期区間(戸畑～牧山)の設計を進めてまいります。



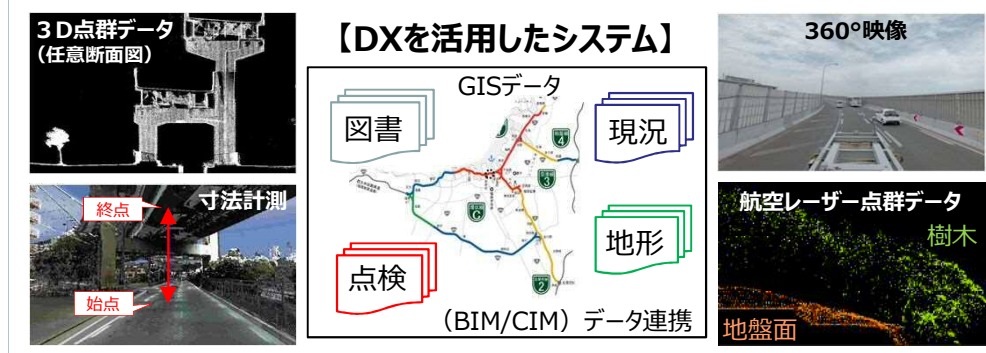
(1) 維持管理の取組方針

老朽化が進む都市高速道路の機能と健全性を確保するため、令和3年度に更新したインフラ長寿命化計画(行動計画)等に基づき、メンテナンスサイクルを実施するとともに、DXを活用したシステムの導入・活用による点検・管理の効率化や、周辺環境に配慮した取組を行っていきます。

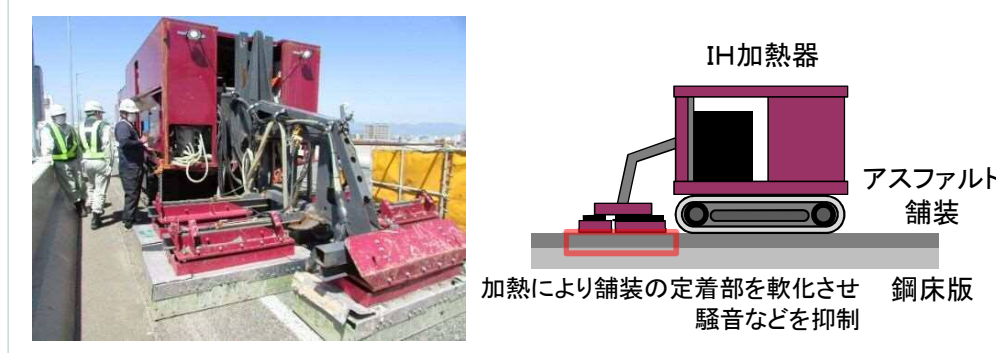
① メンテナンスサイクルの実施(R6年度から法令に基づく点検3巡目開始)



② 維持管理の効率化(DX)・環境への配慮



維持管理支援システムの導入
(地図情報と3D点群データ等の統合による点検・管理の効率化)



IH式舗装撤去工法
(舗装撤去前に加熱することで騒音・振動・粉塵を抑制)

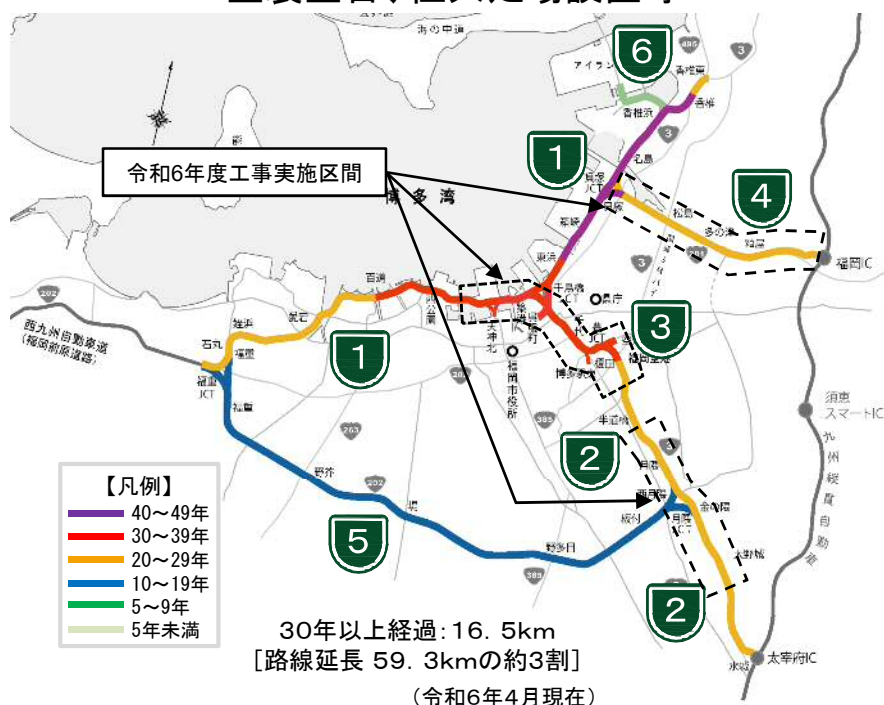
(2) 福岡高速の老朽化・予防保全対策

路線延長の約3割が供用から30年以上経過し、橋梁などの老朽化が進んでいるため、平成24年度から老朽化・予防保全事業を実施しています。

令和4年度までに1号線の香椎～千鳥橋JCTの工事が概ね完了し、現在、2号線及び4号線の老朽化対策を推進しています。また、令和5年度から千鳥橋JCT～榎田のリフレッシュ工事(床版防水・舗装改良等)に順次取り組んでいます。

老朽化・予防保全事業

- ・対象路線: 福岡高速1～5号線
- ・事業期間: 平成24年度～令和13年度の20年間
- ・対策内容: 床版防水、床版補強(炭素繊維シート貼付) 塗装塗替、恒久足場設置等



老朽化対策の状況

■ 塗装塗替



■ 恒久足場の設置



耐久性の高い足場による点検・補修の効率化

(2) 福岡高速の老朽化・予防保全対策(リフレッシュ工事の実施状況)

令和5年11月に環状線外回りの千鳥橋JCT(天神側)⇒呉服町出口の区間において、10日間の終日通行止めによりリフレッシュ工事を実施しました。

令和6年度以降も順次工事を実施するとともに、工事の実施に際しては、テレビCM等の広告による通行止め周知により、お客さまのご理解をいただきながら工事を進めます。

■令和5年度の工事規制の概要

規制期間: 令和5年11月18日(土) 0:00 から
11月27日(月) 24:00 (10日間)

規制区間: 福岡高速環状線外回り
千鳥橋JCT(天神側)⇒ 呉服町出口



■広報の概要

<テレビCM>



<リーフレット>



<横断幕・懸垂幕>



■工事状況写真

<舗装切削>



<舗装舗設>



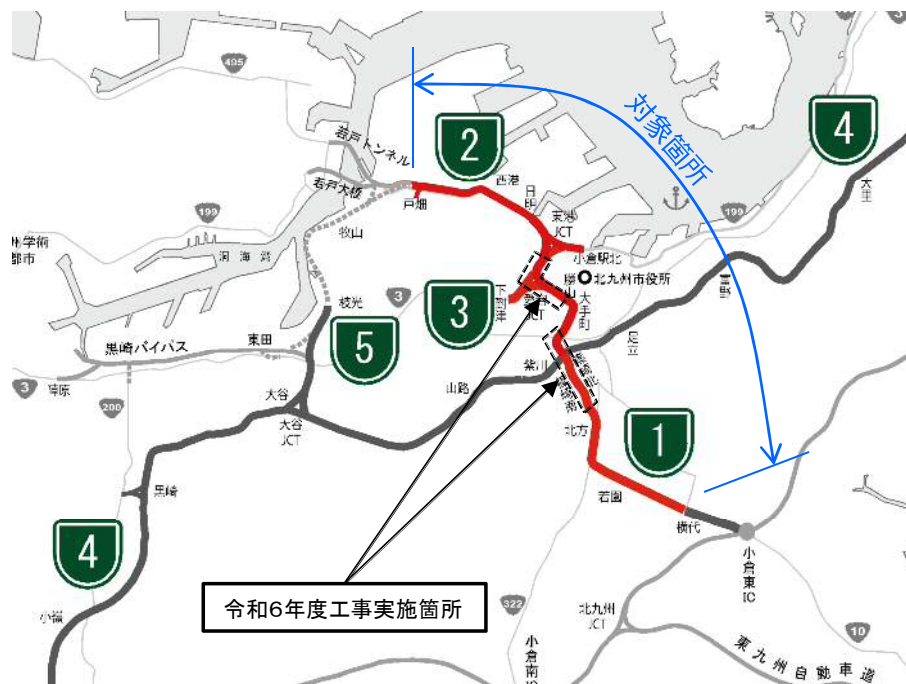
(3) 北九州高速の老朽化対策

1～3号線の路線延長の約9割が供用から30年以上経過し、橋梁等の老朽化が進んでいるため、令和4年度から大規模修繕事業を実施しています。

供用年次の古い1号線及び3号線から順次工事を進めています。

大規模修繕事業

- ・対象路線：北九州高速1～3号線
- ・事業期間：令和4～13年度の10年間
- ・対策内容：床版補修、床版防水、
床版補強（炭素繊維シート貼付）、
鋼製桁等の塗装塗替、
交通管制センターの更新 等



老朽化対策の内容

【床版補修、床版防水の施工】



【鋼製桁の塗装塗替】



【交通管制センターの更新】

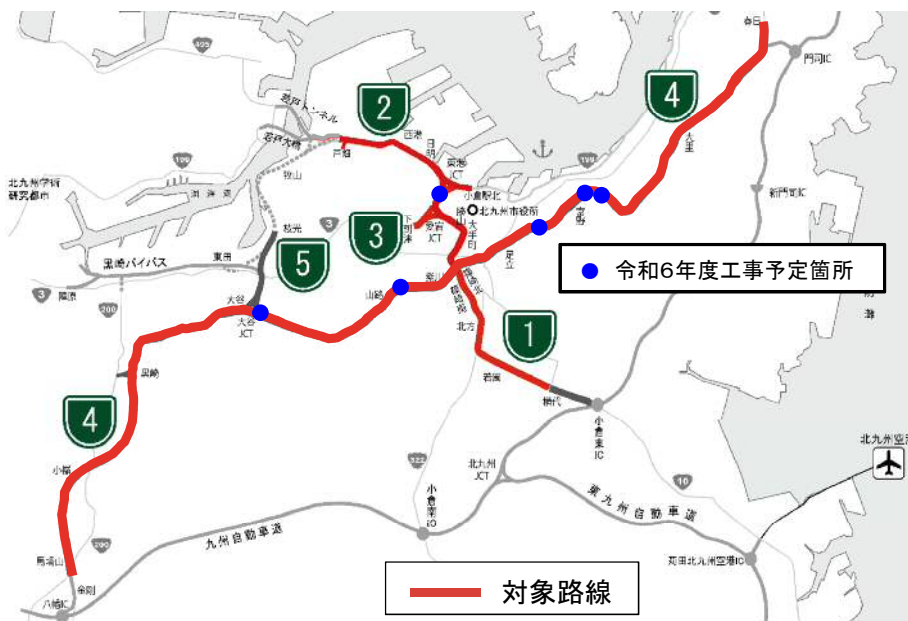


(4) 北九州高速の耐震補強事業

大規模地震発生時の救急救命・復旧活動を支えるため、兵庫県南部地震や熊本地震と同程度の地震でも速やかな機能回復が可能な水準で令和5年度から耐震補強事業を実施しています。
現在、大規模修繕事業の進捗も踏まえ、3号線及び4号線の耐震対策を進めています。

耐震補強事業

- ・対象路線：北九州高速1～4号線
- ・事業期間：令和5～21年度の17年間
- ・対策内容：支承部の補強、縁端拡幅、連結ケーブル設置 等
(大規模地震に対し、路面の大きな段差やずれを防止)



※これまでの対策で、兵庫県南部地震と同程度の地震に対して、落橋・倒壊しない一定レベルの耐震性能を確保しています

耐震補強のイメージ

【支承部の補強】



【縁端拡幅】

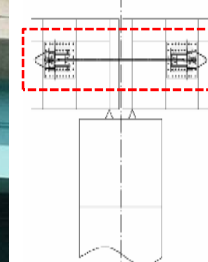


橋脚の桁かかり部分を拡幅

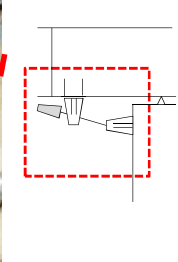
【連結ケーブル設置】



《桁－桁》



《桁－橋脚》



桁同士や、桁と橋脚を互いに連結

(1) 災害時に備えた協定

大規模な災害発生時に、復旧対応を迅速化するため、関係機関である九地整、都市高速4団体及び民間8団体と協定を締結し、災害発生に備えています。

大規模な災害時の相互応援に関する協定（九地整）

目的: 資機材及び職員の相互応援

【令和元年7月5日締結】

○国土交通省九州地方整備局

震災時等における応急復旧業務の相互協力に関する協定（都市高速）

目的: 災害時の人材・資機材の相互協力

【平成24年3月7日締結】

○首都高速道路株式会社 ○阪神高速道路株式会社 ○名古屋高速道路公社 ○広島高速道路公社 ○福岡北九州高速道路公社

災害時における応急対策に関する協定（民間8団体）

目的: 災害時の都市高速の復旧に資する協定

【令和元年6月19日締結】

【平成18年3月1日締結】

○日本建設業連合会(土木一般)

○日本橋梁建設協会(鋼構造物)

○PC建設業協会(PC構造物)

○日本道路建設業協会(舗装等)

○建設コンサルタンツ協会(測量設計)

○福岡県地質調査業協会(地質調査)

○福岡県建設業協会(建築・土木一般)

【令和4年11月1日締結】

○KDDI株式会社(通信)



<R5年度 段差走破訓練状況>

(2) 道路啓開訓練

緊急車両等が通行可能となる段差解消資材を用いた訓練を、毎年実施しています。

(3) 業務継続計画(BCP)

令和5年度に、災害対応時の行動目標(タイムライン)や具体的行動等を設定し、「大規模災害対応業務継続計画(BCP)」を強化しました。

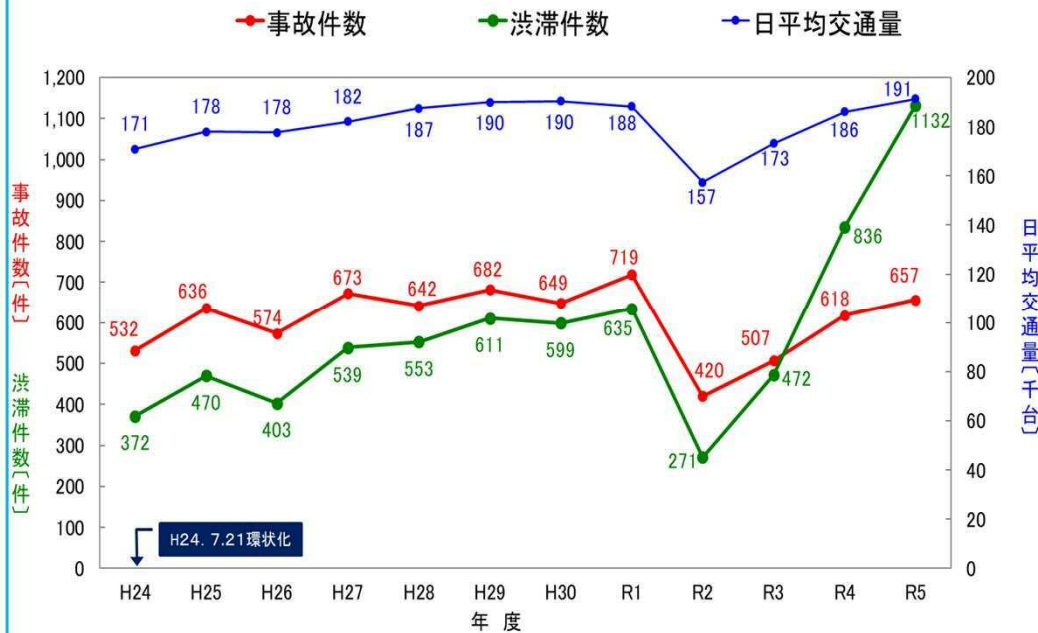
また、新興感染症に備えた「新型インフルエンザ等対応業務継続計画(BCP)」を策定しました。

(1) 事故と渋滞の推移

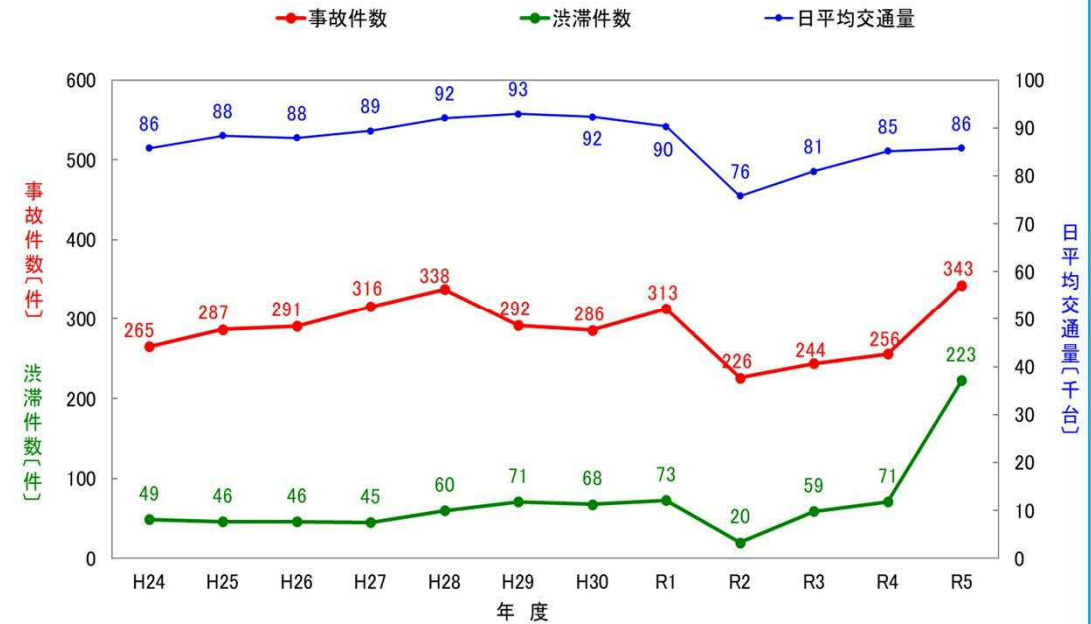
事故・渋滞の件数は、両高速ともコロナ禍の影響等で一時的に減少したものの、令和3年度以降は交通量の回復に伴い増加しています。

【事故・渋滞件数】

■福岡高速



■北九州高速



※1) 渋滞：走行速度20km/h以下で車列長0.5km以上の状態が30分以上継続した場合（事故に伴う渋滞を含む）

(2) 事故・渋滞対策の主な取組

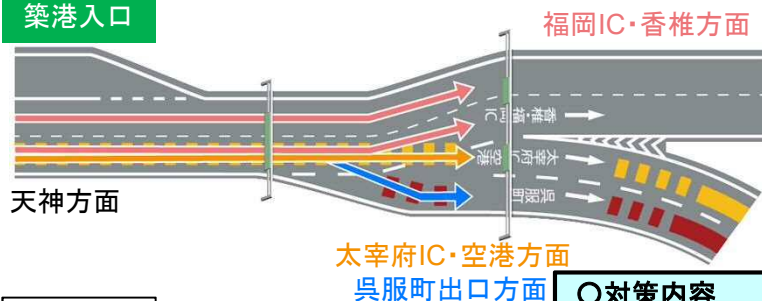
① 事故対策 福岡高速

千鳥橋JCTでは、急ブレーキや急な車線変更などによる事故が多発していたことから、車線運用の変更や、行先方向別に路面標示(着色)を行い案内標識の色もあわせることで、早めの車線変更を促し、事故を抑制する対策を行いました。

天神側

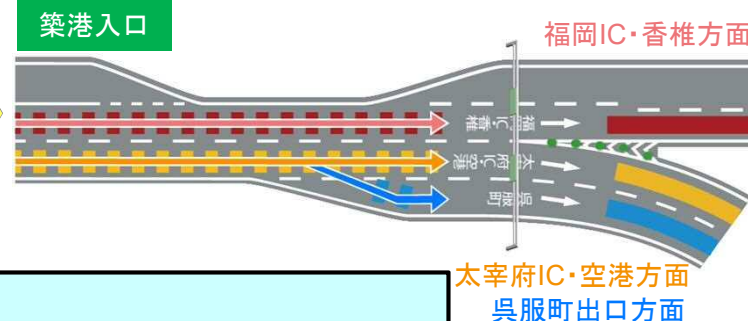
【対策前】

築港入口



【対策後】

築港入口

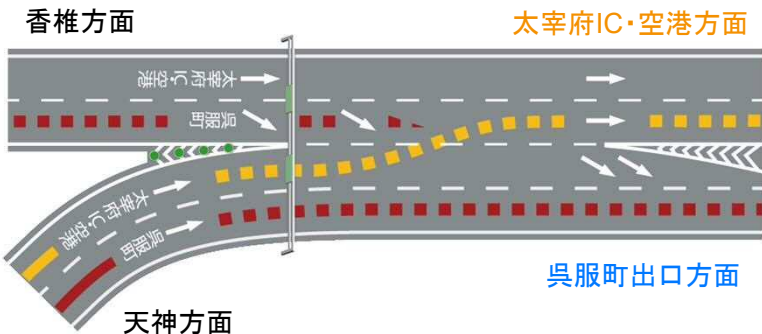


令和6年3月完了

太宰府側

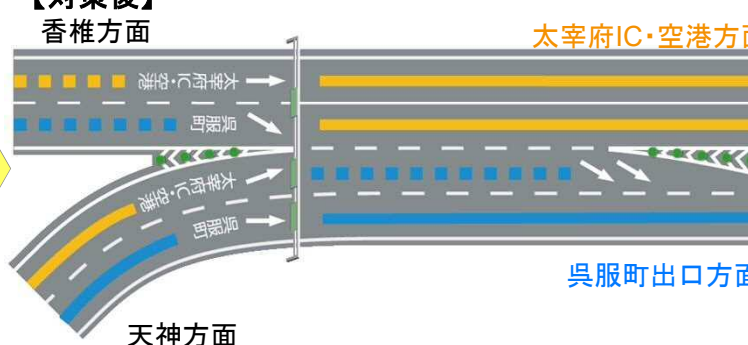
【対策前】

香椎方面



【対策後】

香椎方面



令和5年12月完了

※一部リフレッシュ工事とあわせて実施

○対策内容

- ・車線運用の変更
- ・行先方向別に路面標示(着色)を行い案内標識の色も統一

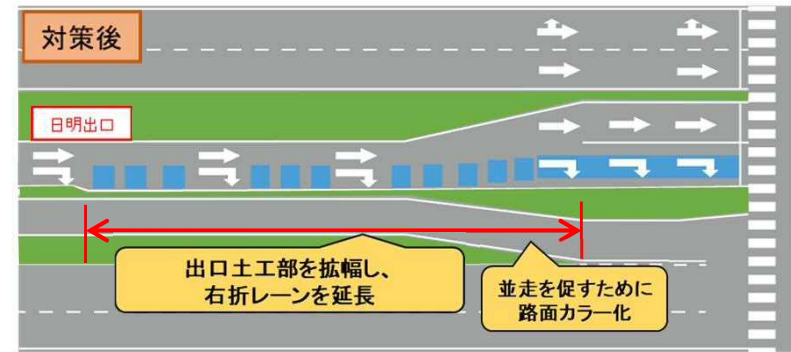
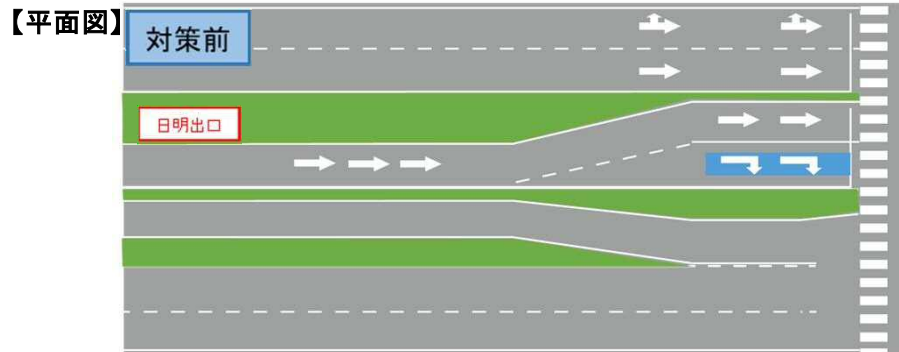
○対策内容

- ・すべての車線で、行先方向別に路面標示(着色)を行い案内標識の色も統一

(2) 事故・渋滞対策の主な取組

② 事故・渋滞対策 北九州高速

日明出口では、臨海部の工業団地に向かう大型車の右折滞留により直進車両を阻害し、事故・渋滞を助長していたため、出口部の拡幅により右折レーンを延長する等の対策を行いました。



令和5年9月完了

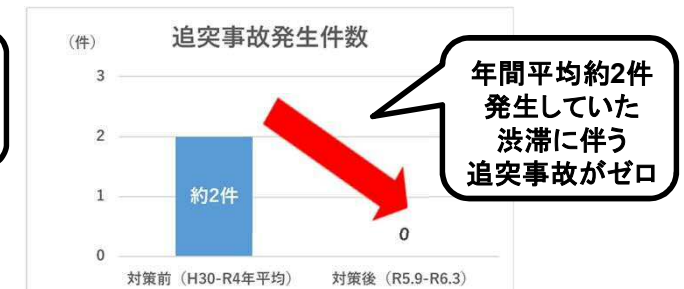
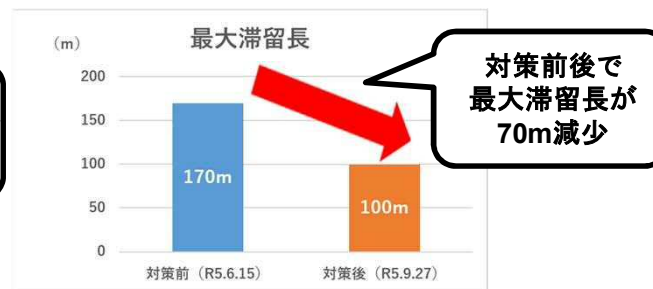
【出口部画像】



【俯瞰画像】



【対策効果】



※大型車の右折台数が最も多い夕方ピーク時(17時台)のデータで分析

(2) 事故・渋滞対策の主な取組

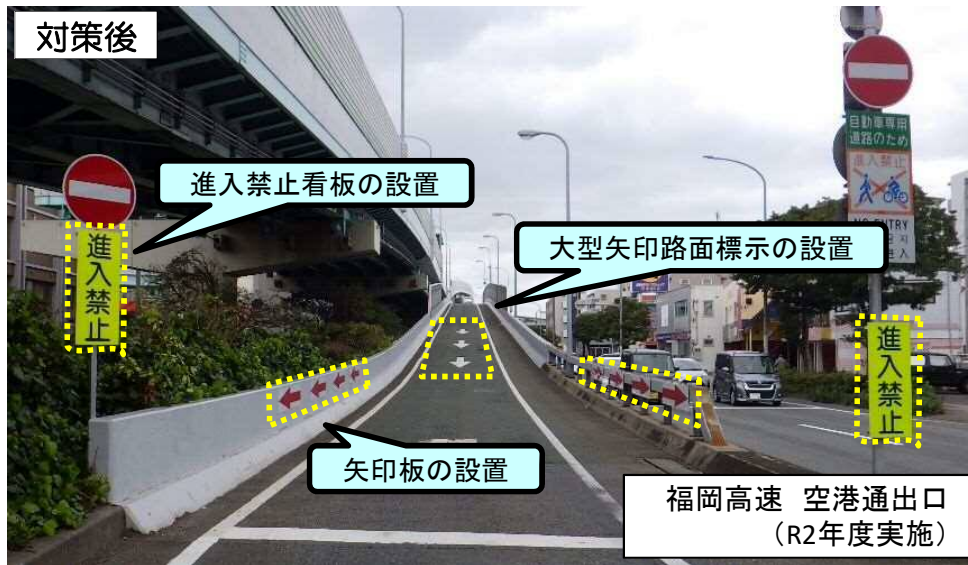
③ 逆走対策

令和2年3月に北九州高速で発生した逆走による死亡事故を受けて、両高速で逆走対策を実施し、令和2年度に出口対策が完了しました。福岡高速では令和5年度までに合流部も含めた対策を終え、北九州高速では、残る1箇所の合流部対策を令和6年度までに行い、山路・富野PA逆走対策も引き続き進めていきます。また、ラジオCM等による注意喚起もあわせて行っています。

出口対策

- ・福岡38箇所
- ・北九州35箇所

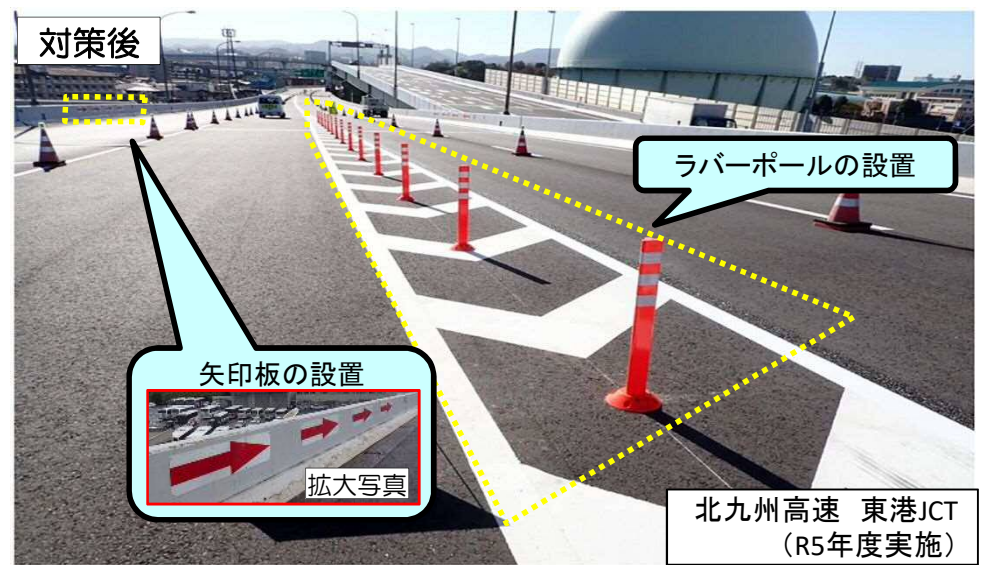
対策後



合流部対策

- ・福岡42箇所
- ・北九州38箇所

対策後



対策前の令和元年度と比較し、
逆走事案は減少

逆走対策の実績と予定

	福岡高速		北九州高速		
	出口対策	合流部対策	出口対策	合流部対策	PA部
計画	38箇所	42箇所	35箇所	38箇所	2箇所 (富野PA 山路PA)
R4年度まで	38	41	35	28	-
R5年度	-	1	-	9	-
R6,7年度 (予定)	-	-	-	1	2

(1) お客様への案内

お客様に都市高速をより便利にご利用いただくため、ホームページによる案内のほか、リアルタイムの道路状況の情報提供や道路案内等、利便性を高める取り組みを行っています。

○LINE

- 工事による規制やイベント情報など、都市高速ご利用のお客様に役立つ情報を提供しています。
- LINEのメニューを利用すると、簡単に公社ホームページにアクセスできます。



夜間通行止めのお知らせを受信

道路交通情報や料金案内を確認



○イラスト地図「スイスイマップ」

都市高速における乗り降りの間違い、またジャンクション部の方向間違いなどを減らし、より便利で身近な道路として活用していただくため、イラスト地図「スイスイマップ」を作成し、都市高速の関係施設の他、集客施設等に常設しています。



【主な設置箇所】

- ・都市高速の全ての料金所
- ・都市高速周辺の大型商業施設
- ・レンタカー会社
- ・NEXCOのサービスエリア及びパーキングエリア
- ・主要観光施設及び観光案内所
- ・関係庁舎
- ・道の駅
- ・自動車学校
- など

○ハイウェイテレホン

- 通行止や渋滞、平均所要時間などの道路状況をお電話及びホームページ等にてご案内いたします。
- 道路情報は約5分ごとに更新されます。

聞く！ 音声にてご案内しています。

福岡高速ハイウェイテレホン(自動音声) ☎ 092-643-1300
北九州高速ハイウェイテレホン(自動音声) ☎ 093-931-1400

○ラジオCM

工事による規制や通行時の注意点など、都市高速の通行に必要な情報をラジオCMにより提供しています。

見る！ 文字にてご案内しています。

パソコンやスマートフォンからアクセスできます。

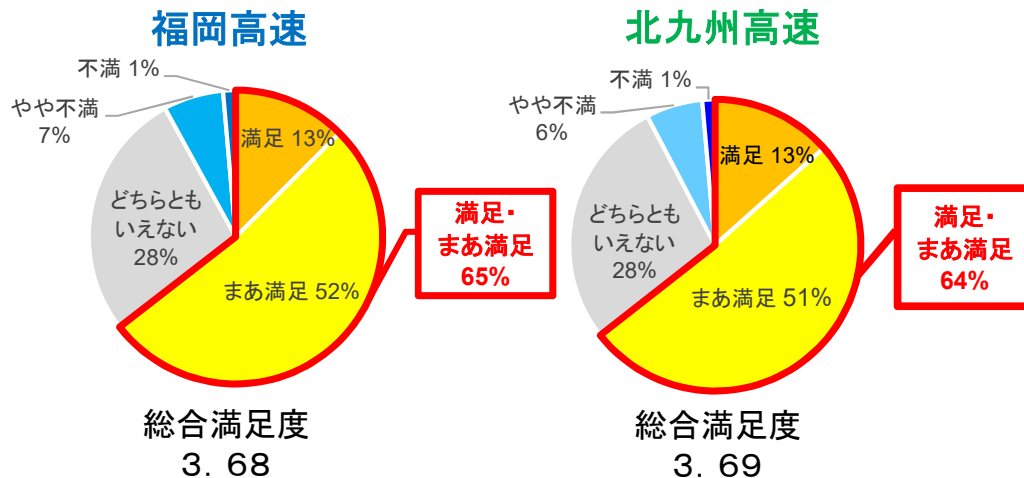
(2) お客様との対話

お客様から直接ご意見・ご要望をお聞きする取り組みを行い、各施策の改善などに活かしています。

○ ご意見をお聞きする取り組み

- お客様からの問い合わせ
電話に加え、ホームページのお問い合わせコーナーでもお客様からご意見をお受けしています。
- 道路モニター制度
一般公募した、50名／年のモニターに、アンケート調査を実施しています。
- お客様満足度(CS)調査
2～3年おきに、調査会社による大規模アンケート調査を実施しています。

令和5年度調査結果



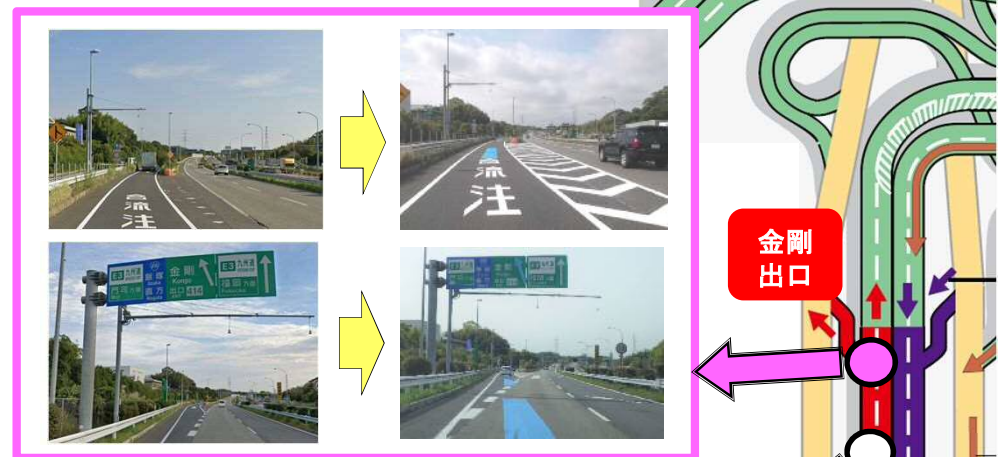
※総合満足度は5段階評価の平均値です。

○ お客様のご意見を参考にした改善事例

【ご意見】 北九州高速の金剛出口を降り損ねて、九州自動車道まで行ってしまった。分岐を分かりやすく表示してほしい。

【対応】 標識内の行先表示と路面標示・矢印を同色に変更し、出口分岐400m手前付近に誘導案内看板を追加しました。
また、金剛出口分岐付近に視線誘導標を設置しました。

【金剛出口分岐手前】



【金剛出口分岐400m手前】

