

# 平成30年度 運営会議

## 目 次

I	平成29年度決算及び平成30年度予算	1
II	課題と取組	
1	福岡高速道路ネットワークの強化	7
2	構造物の維持管理	13
3	大規模災害対応	16
4	事故・渋滞対策	17
5	お客様サービスの推進	26



平成30年5月29日  
福岡北九州高速道路公社

# I 平成29年度決算及び平成30年度予算

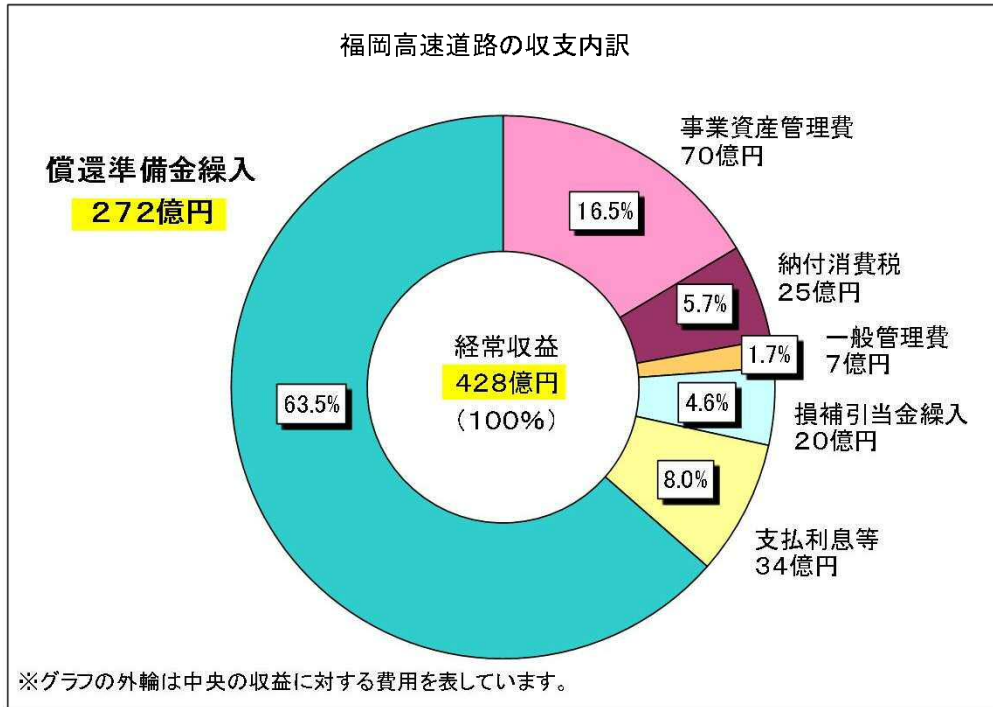
## (1) 平成29年度決算

※決算見込

### ① 損益の概要

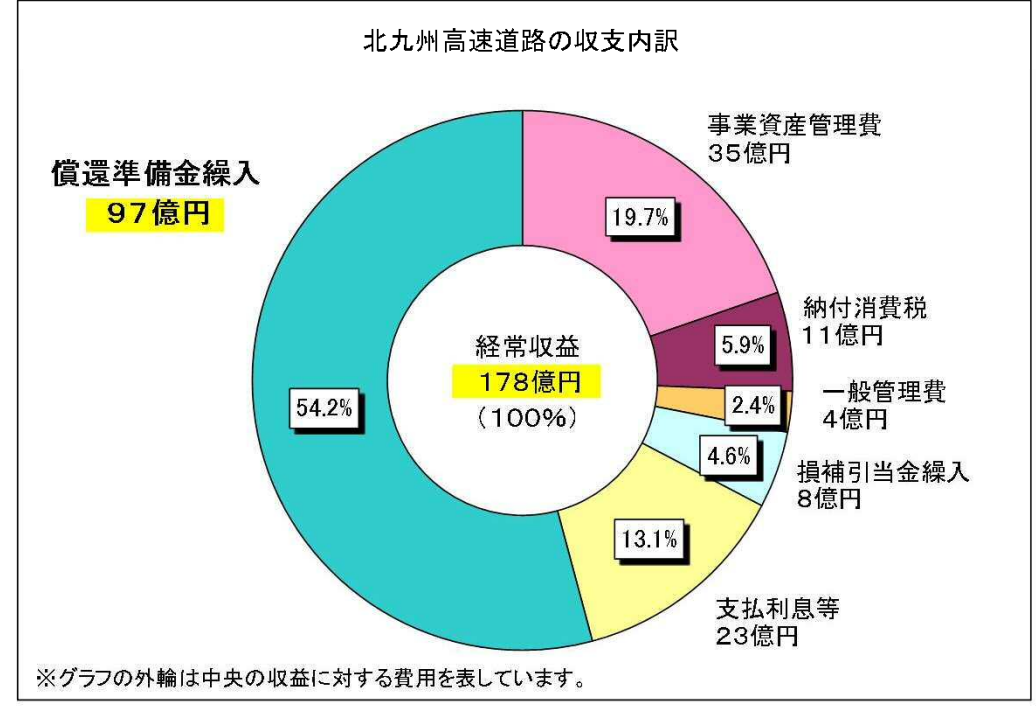
#### 福岡高速

平成29事業年度の福岡高速道路部門の損益は、  
經常収益 **428億円** に対し、 經常費用 **156億円**、差引き収支差は **272億円** となり、  
これを償還準備金繰入として計上します。



#### 北九州高速

平成29事業年度の北九州高速道路部門の損益は、  
經常収益 **178億円** に対し、 經常費用 **82億円**、差引き収支差は **97億円** となり、  
これを償還準備金繰入として計上します。



※ 端数処理の関係上、合計において合致しない場合があります。

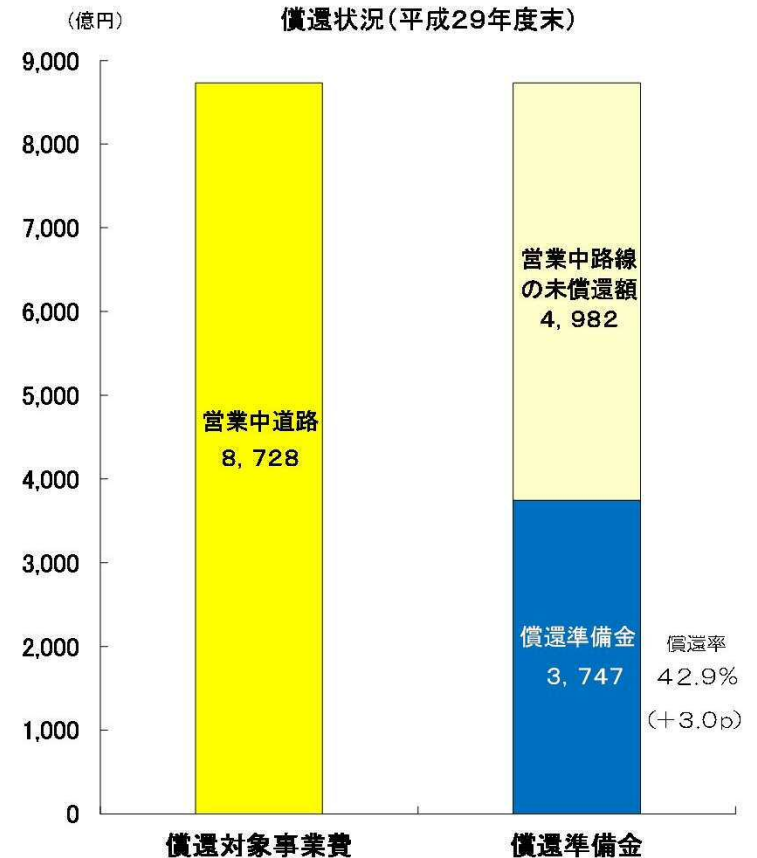
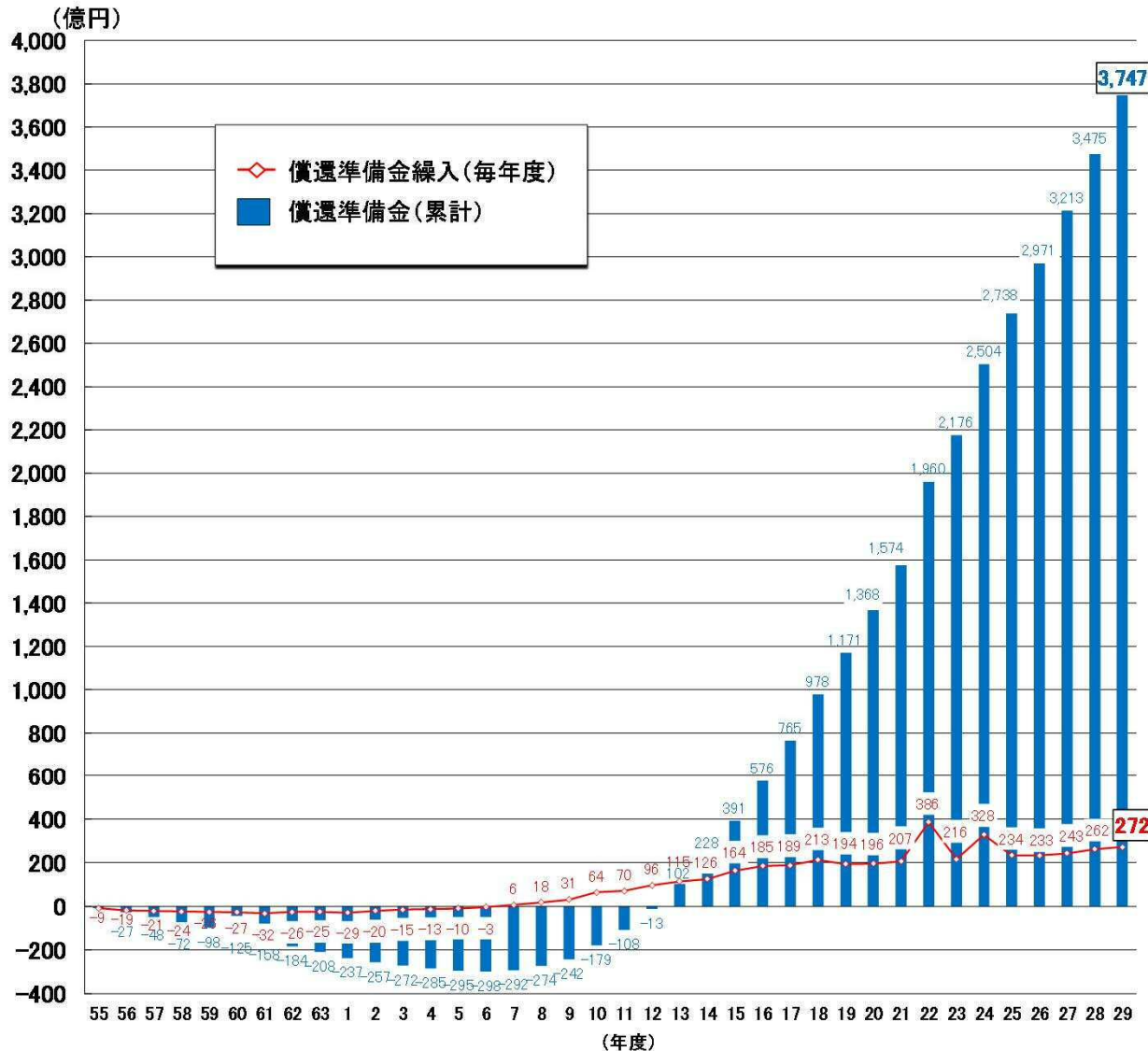
## (1) 平成29年度決算

### ② 償還準備金の推移と償還状況

#### 福岡高速

※決算見込

貸借対照表より



(単位: 億円)

営業中道路の資産総額	資産見返交付金	営業中道路(償還対象額)	償還準備金	未償還残高
A	B	C=(A-B)	D	E=(C-D)
8,751	23	8,728	3,747	4,982

※ 端数処理の関係上、合計において合致しない場合があります。

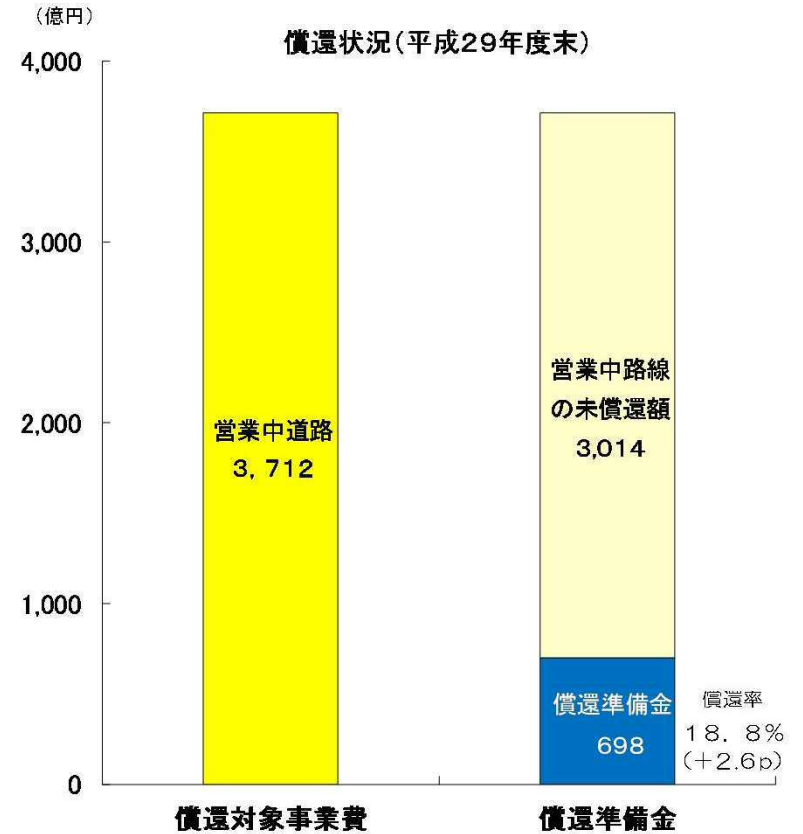
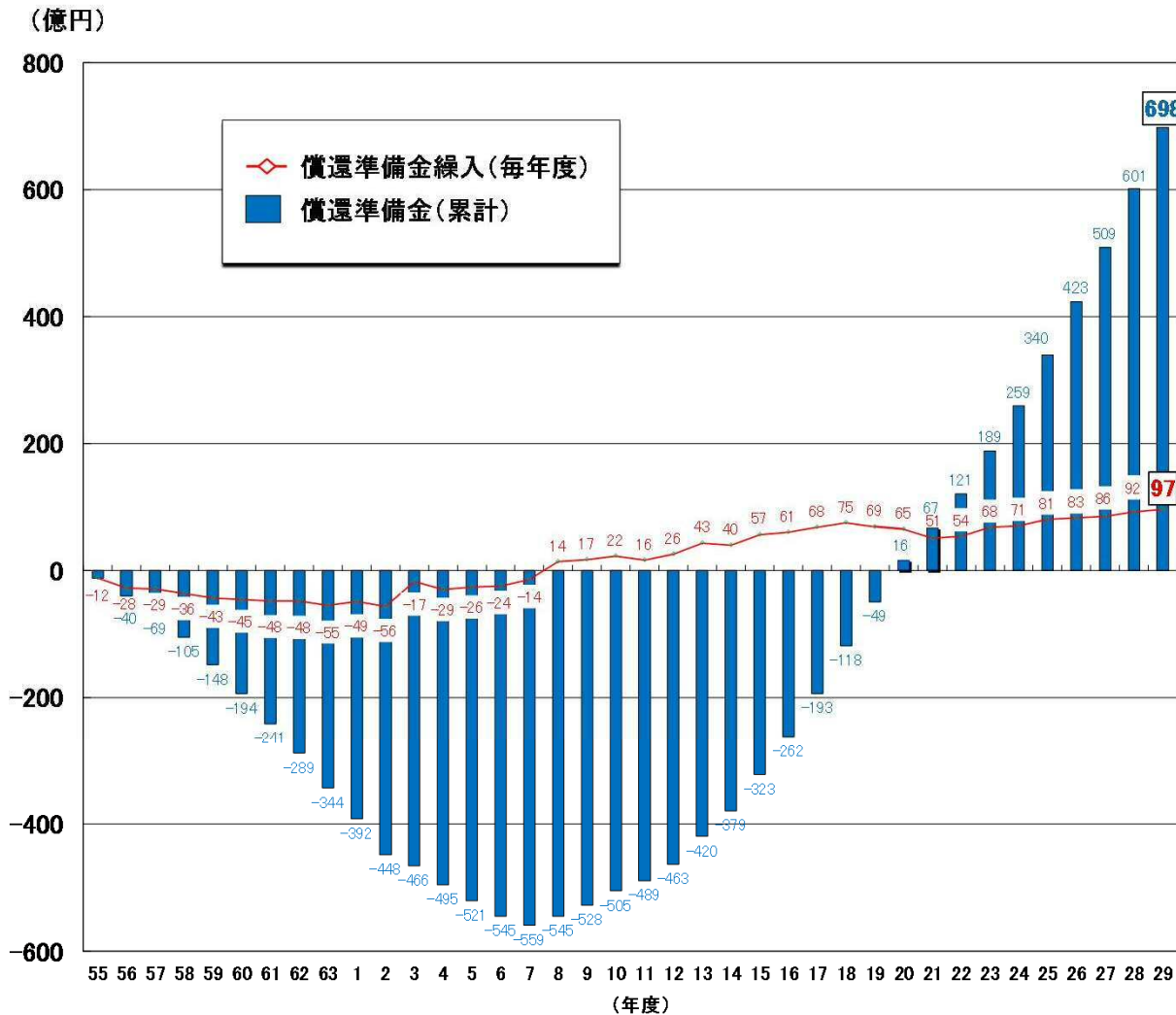
## (1) 平成29年度決算

### ② 償還準備金の推移と償還状況

※決算見込

北九州高速

貸借対照表より



(単位: 億円)

営業中道路の資産総額	資産見返交付金	営業中道路(償還対象額)	償還準備金	未償還残高
A	B	C=(A-B)	D	E=(C-D)
3,758	46	3,712	698	3,014

※ 端数処理の関係上、合計において合致しない場合があります。

## (2) 平成30年度予算

### ① 事業実施計画

#### ○建設事業

・福岡市東部地域全体の広域的な交通需要への対応を行うために、都市高速とアイランドシティを結ぶ福岡高速6号線（アイランドシティ線）の整備を推進します。

#### ○管理事業

・営業中道路（福岡高速56.8km、北九州高速49.5km）の適正な維持管理に努め、「安全で快適な都市高速」を目指します。

### ② 収入支出予算

(単位:億円)

事業区分	収 入			支 出				
	項 目	福岡高速	北九州高速	計	項 目	福岡高速	北九州高速	計
建設事業	設立団体出資金	8	-	8	高速道路建設費	47	-	47
	政府無利子貸付金	13	-	13	一般管理費	4	-	4
	特別転貸債	18	-	18	建設利息	1	-	1
	民間借入金	13	-	13				
	小 計	51	-	51	小 計	51	-	51
管理事業	高速道路料金収入	431	182	613	維持改良費	68	18	86
	駐車場料金収入	1	1	2	業務管理費	56	32	88
	民間借入金	229	154	383	(内 納付消費税)	(24)	(12)	(36)
	業務外収入	1	1	2	一般管理費	9	6	15
					業務外支出	530	281	811
					(内 元金償還金)	(498)	(259)	(758)
					(内 支払利息等)	(31)	(22)	(53)
小 計	663	337	1,000	小 計	663	337	1,000	
その他	受託業務収入等	2	1	4	受託業務費等	2	1	4
合計		716	339	1,055		716	339	1,055

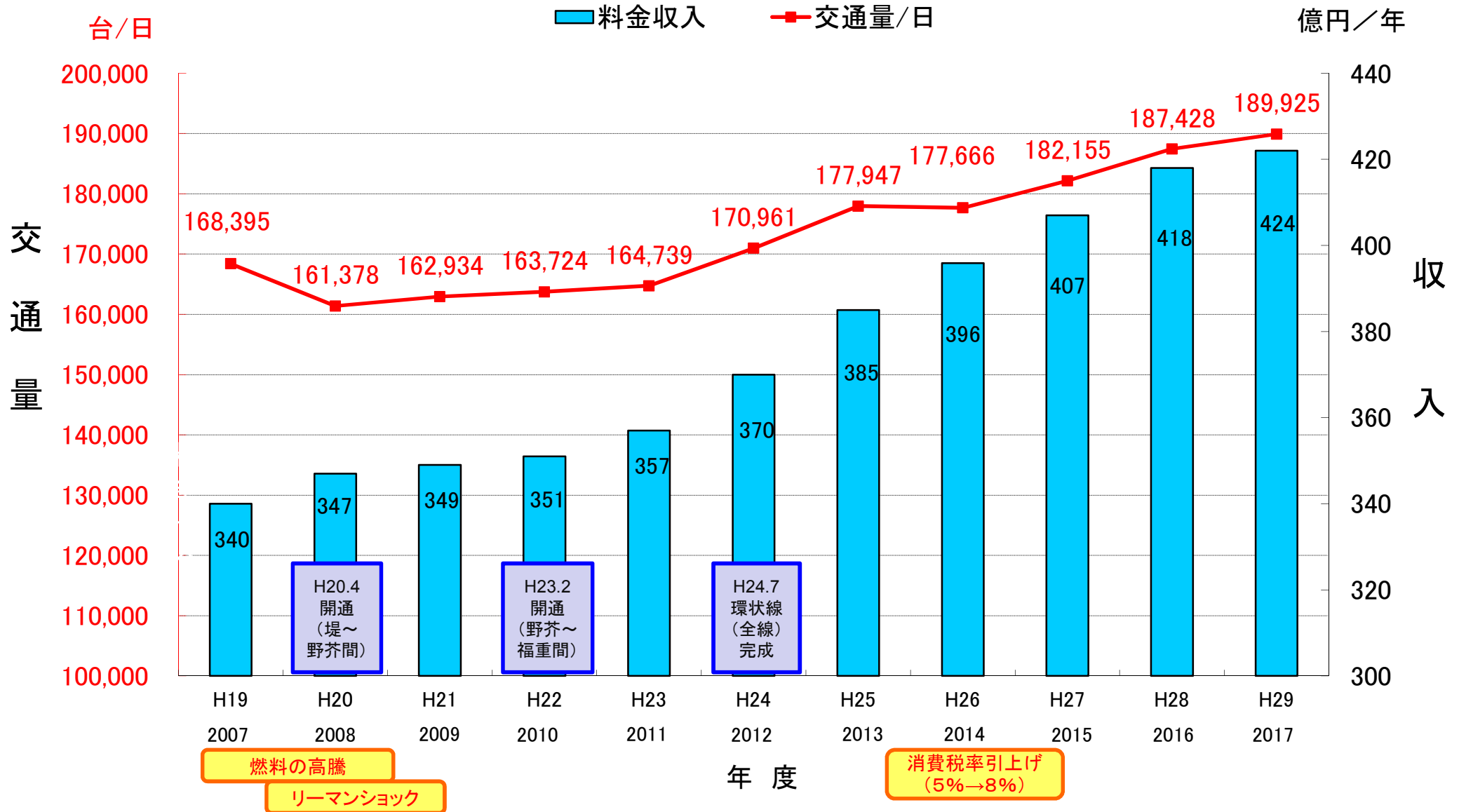
※ 端数処理の関係上、合計において合致しない場合があります。

損益上の収支差 (単位:億円)

	福岡高速	北九州高速
償還準備金繰入(予定)	269	97

## (3) 交通量と収入の推移

### ① 福岡高速



注) 料金収入のみを計上しています(駐車場収入を除く)

## (3) 交通量と収入の推移

### ②北九州高速



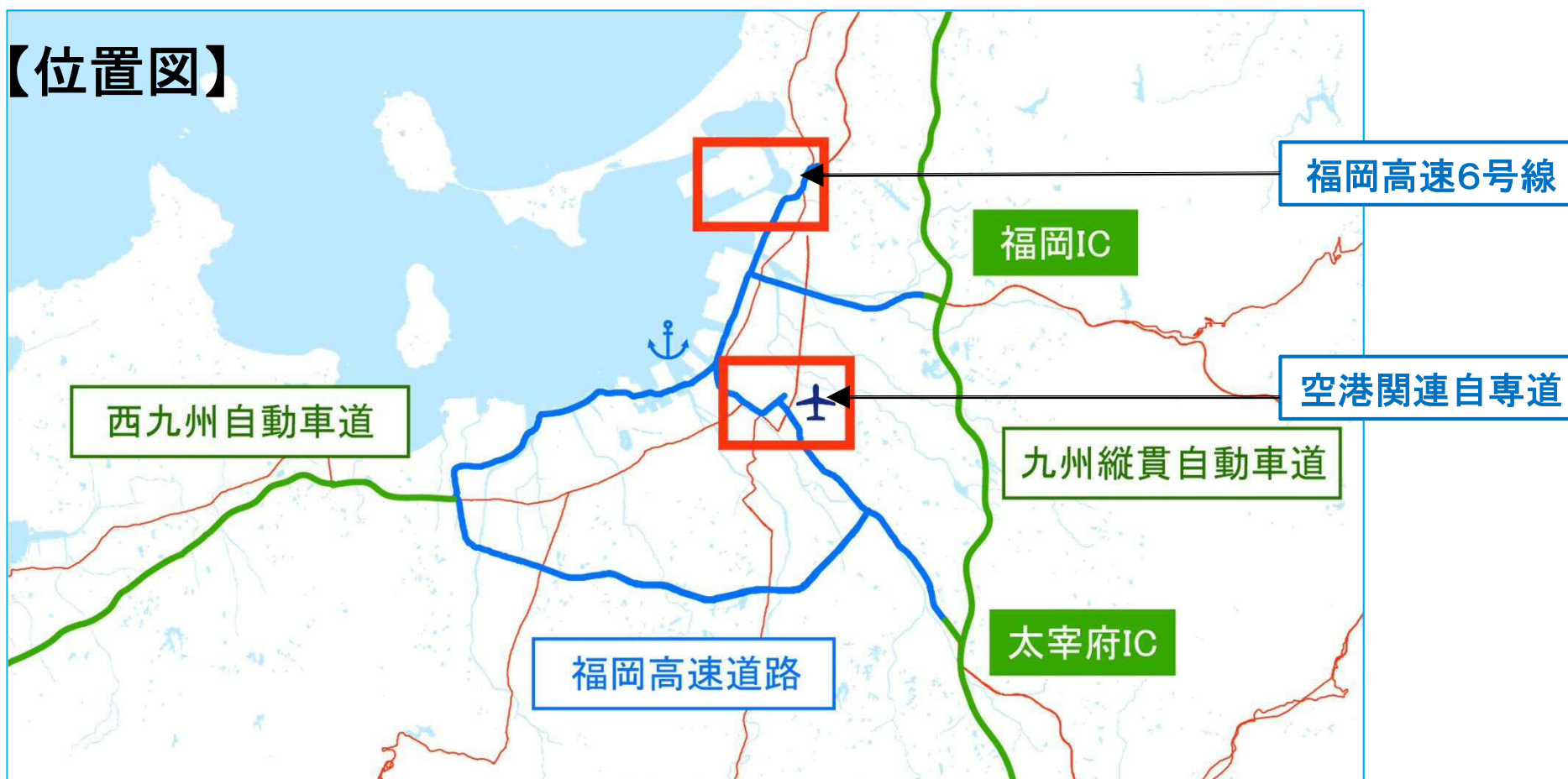
注) 料金収入のみを計上しています(駐車場収入を除く)

## Ⅱ 課題と取組



## (1) 三者合意について

平成27年3月17日、福岡県、福岡市及び福岡北九州高速道路公社は、都市計画道路自動車専用道路アイランドシティ線(福岡高速6号線)及び福岡空港関連の自動車専用道路(空港関連自専道)を進めていくことに合意しました。



## (2) 自動車専用道路アイランドシティ線(福岡高速6号線)

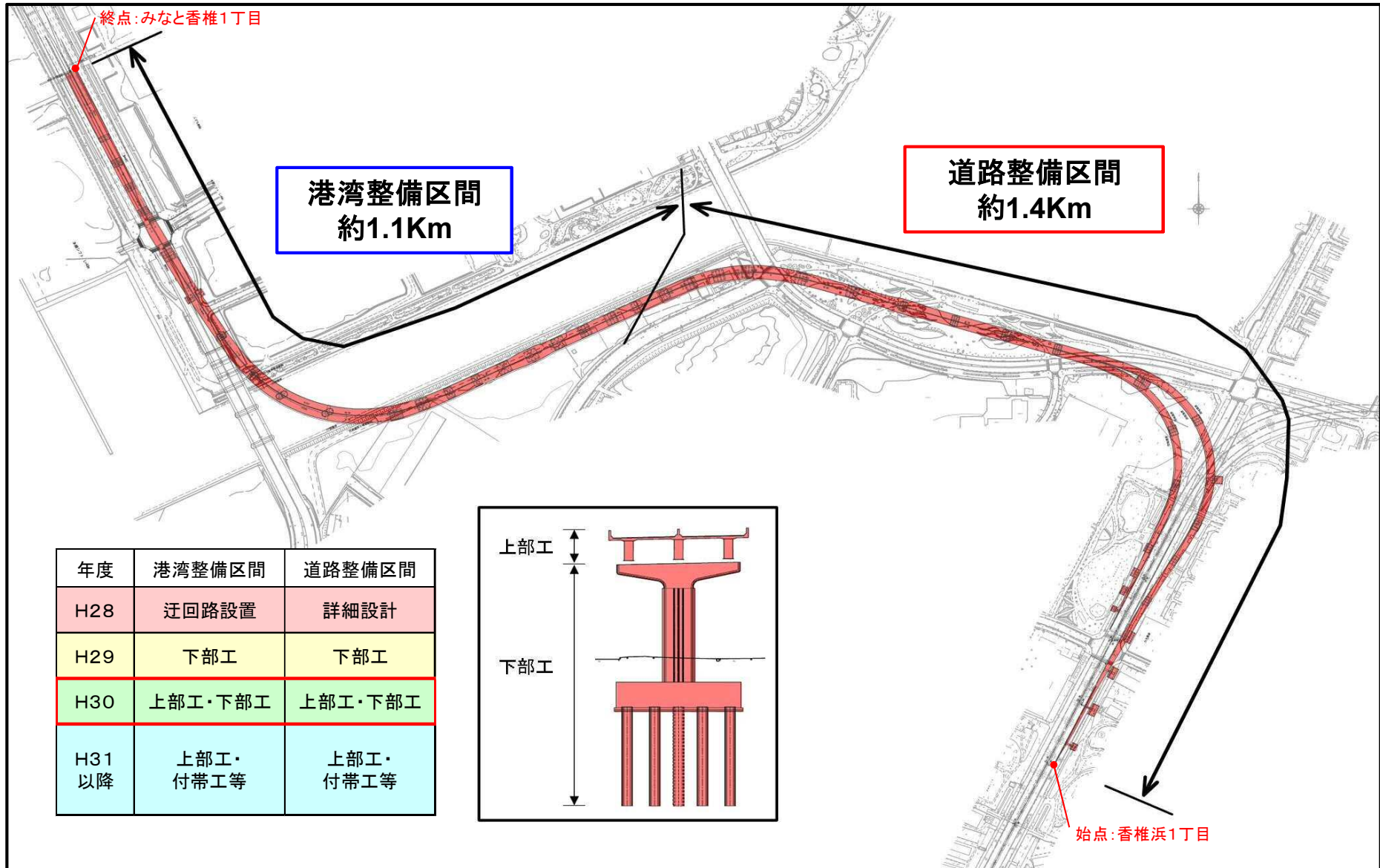
### ① 目的

福岡高速 1号線とアイランドシティを結ぶ延長約2.5kmの自動車専用道路であり、福岡市東部地域全体の広域的な交通需要への対応を図ります。

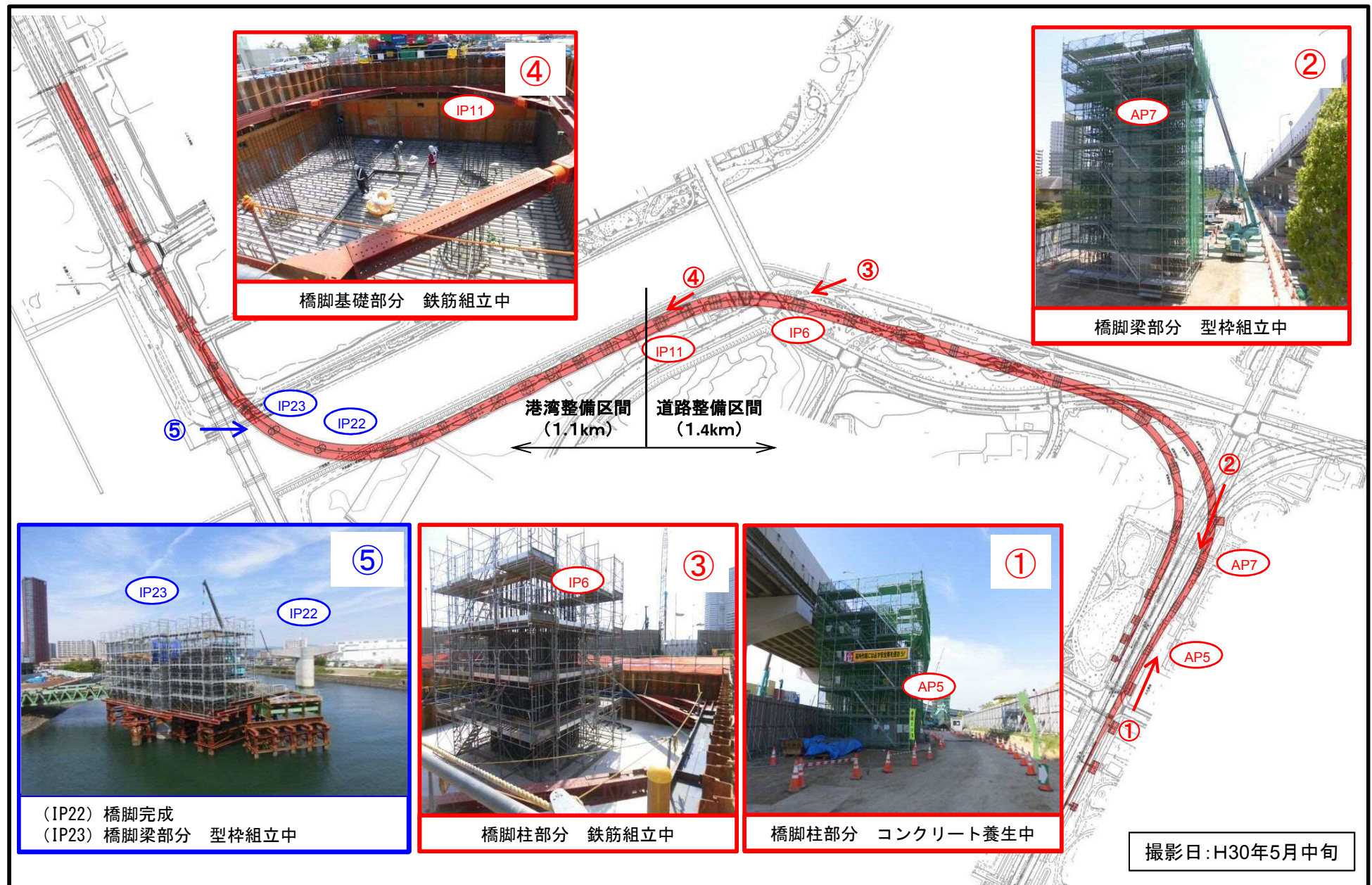
### ② 位置図



## ③ 進捗状況



## ④ 施工状況



## (3) 福岡空港関連の自動車専用道路(空港関連自専道)

① 目的 福岡空港の滑走路増設などの機能強化にあわせ、福岡市南部地域や太宰府IC方面からの国内線旅客ターミナルへのアクセス強化と、国道3号福岡南バイパス 空港口交差点の混雑緩和を図ります。

### ② 位置図

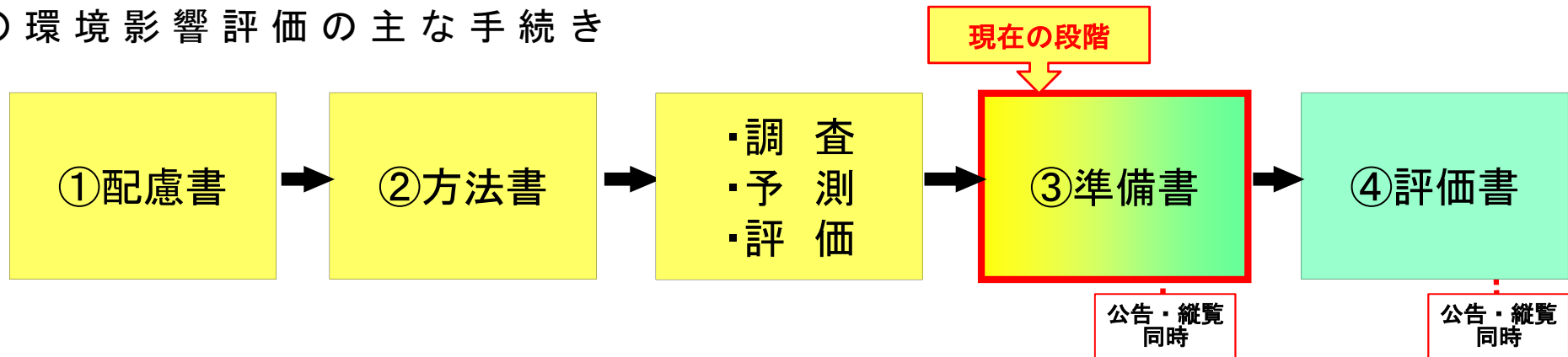


## ③ 環境影響評価と都市計画決定の手続き

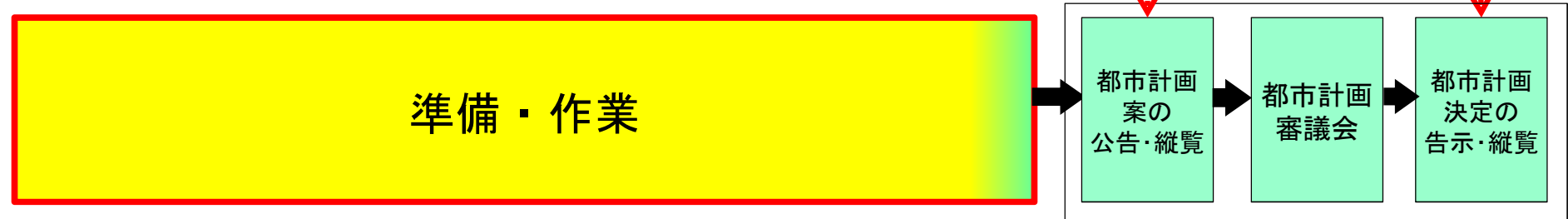
空港関連専道について、三者合意(滑走路増設に合せ早期に取り組む)に基づき、手続きを進めています。

環境影響評価は、環境保全の観点からより望ましい事業計画を作り上げようとする制度で、現在、福岡市において、都市計画決定の手続きと並行して進められています。福北公社は、福岡市と同様に事業予定者であるため、鋭意、協力を行っています。

### ○ 環境影響評価の主な手続き



### ○ 都市計画決定の主な手続き



## (1) 福岡高速: 平成29年度における道路維持補修の主な取組

凡例	供用年数	延長(km)
<span style="display:inline-block; width:15px; height:10px; background-color:red;"></span>	30年以上	9.2
<span style="display:inline-block; width:15px; height:10px; background-color:orange;"></span>	20～29年	11.0
<span style="display:inline-block; width:15px; height:10px; background-color:yellow;"></span>	10～19年	28.5
<span style="display:inline-block; width:15px; height:10px; background-color:green;"></span>	10年未満	8.1
	合計	56.8

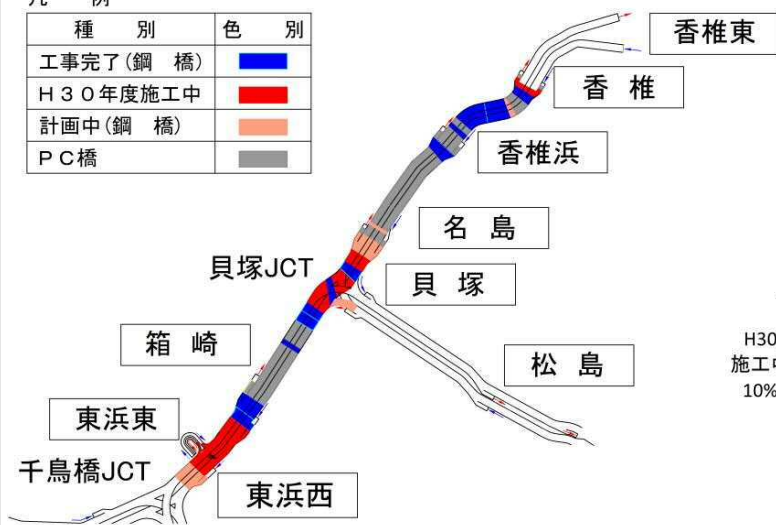
(H30.3.31 現在)



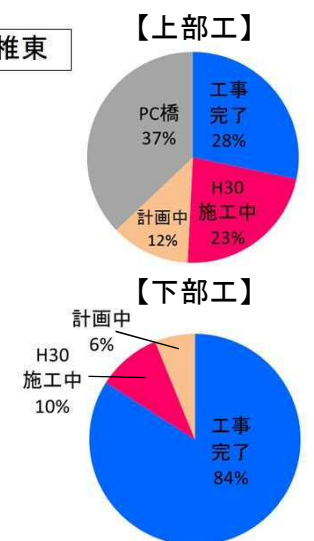
### ・福岡高速1号線(香椎線): 香椎～千鳥橋JCT 区間

#### 工事進捗状況

種別	色別
工事完了(鋼橋)	<span style="display:inline-block; width:15px; height:10px; background-color:blue;"></span>
H30年度施工中	<span style="display:inline-block; width:15px; height:10px; background-color:red;"></span>
計画中(鋼橋)	<span style="display:inline-block; width:15px; height:10px; background-color:orange;"></span>
PC橋	<span style="display:inline-block; width:15px; height:10px; background-color:gray;"></span>



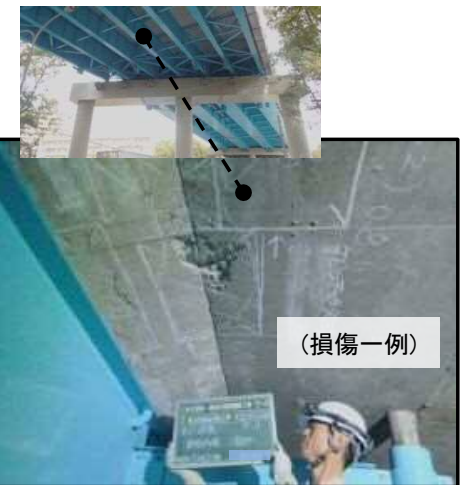
#### 工事進捗率



・福岡高速1号線(香椎線): 香椎～千鳥橋JCT 区間  
平成24年度より、集中的な老朽化・予防保全対策の実施。

#### 【工種】 橋梁補修工事

【上部工】 【損傷の特徴】 経年劣化による床版の損傷や鋼桁の塗膜劣化



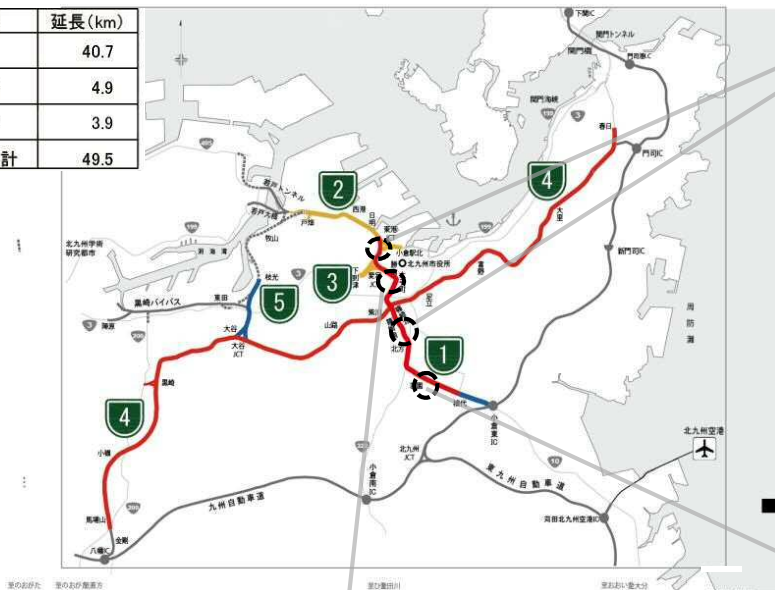
【下部工】 【損傷の特徴】 鋼製橋脚において、塩害や経年劣化などによる腐食の発生



## (2) 北九州高速:平成29年度における道路維持補修の主な取組

凡例	供用年数	延長(km)
<span style="display:inline-block; width:15px; height:10px; background-color:red;"></span>	30年以上	40.7
<span style="display:inline-block; width:15px; height:10px; background-color:orange;"></span>	20～29年	4.9
<span style="display:inline-block; width:15px; height:10px; background-color:blue;"></span>	10～19年	3.9
	合計	49.5

(H30.3.31 現在)



- ・北九州高速3号線:東港JCT～愛宕JCT 区間
- ・北九州高速1号線:北方～篠崎南 区間

[工種] しゃ音壁補修工事

[損傷の特徴]  
しゃ音壁の腐食



金属製パネルの状態



【補修完了】

- ・北九州高速1号線:大手町～勝山 区間

[工種] 舗装改良工事

[損傷の特徴]  
舗装のひび割れや、部分的な舗装の剥がれなど



路面の状態



【補修完了】

- ・北九州高速1号線:横代～若園 区間

[工種] 防護柵補修工事

[損傷の特徴]  
ガードレール支柱の腐食



支柱基部の状態



【補修完了】



### (3) メンテナンスサイクル(点検・診断・措置・記録)の取組

老朽化対策の本格実施のために、計画的なメンテナンスサイクルの取組を確実に実施する必要があります。

H27年度

福岡北九州高速道路公社 インフラ長寿命化計画(行動計画)策定

メンテナンスサイクルを構築・持続・発展させるため、維持管理の取り組むべき方向性を示す基本計画



○インフラ長寿命化計画(行動計画)に基づき策定

H29年度

福岡北九州高速道路公社 インフラ長寿命化計画(個別施設計画)策定 (H30.3.31公表)

対策の優先順位や個別施設の状態、対策内容と実施時期を明確化したメンテナンスサイクルの核となる計画

#### ■個別施設計画の内容

##### 【対象施設】

道路施設

- 1) 橋梁
- 2) トンネル
- 3) 大型の構造物等
  - 3-1) 大型カルバート
  - 3-2) 門型標識等

##### 【計画期間】

計画期間は、インフラ長寿命化計画(行動計画)の計画期間にあわせ、H32年度まで。  
(適宜計画を更新)

##### 【道路施設のメンテナンスサイクルの基本的な考え方】

- ・定期点検要領等に基づき、5年に1度、近接目視点検実施。
- ・緊急対応が必要な損傷は、速やかに必要な措置を実施。
- ・その他の損傷は優先度を設定し、計画的に補修・補強等を実施。

道路啓開計画において、都市高速は緊急輸送ルートや啓開優先ルートに位置づけされている。

策定年	計画	事務局	想定地震	想定最大震度	都市高速の位置づけ
H27年度	九州道路啓開計画	九州地方整備局	南海トラフ巨大地震	震度5弱	緊急輸送ルート
H28年度	福岡県道路啓開計画(案)	福岡県	警固断層等による地震	震度6強	第1次啓開ルート

## ①災害時に備えた協定

### 震災時等における応急復旧業務の相互協力に関する協定 (都市高速5団体)

目的: 災害時の人材・資機材の相互協力

- 首都高速道路株式会社
- 阪神高速道路株式会社
- 名古屋高速道路公社
- 福岡北九州高速道路公社
- 広島高速道路公社



### 災害時における応急対策に関する協定 (民間4団体)

目的: 災害時の都市高速の復旧に資する協定

- 日本建設業連合会九州支部 (RC構造物・擁壁・トンネル・土工)
- 日本道路建設業協会九州支部 (舗装・伸縮装置・標識・遮音壁・高欄)
- 日本橋梁建設協会九州事務所 (鋼構造物)
- プレストレスト・コンクリート建設業協会九州支部 (PC構造物)

## ②災害時に備えた計画

大規模災害発生時、都市高速道路が緊急交通路および緊急輸送路ネットワークとして機能するため

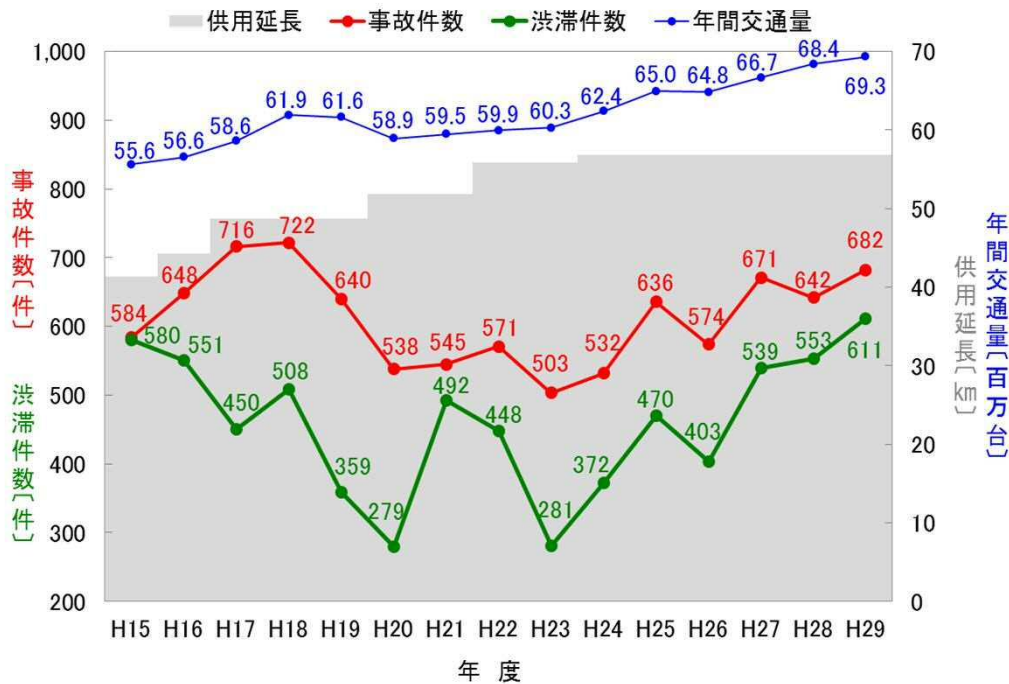
**昨年度 事業継続計画 (BCP) の見直しを実施**

## (1) 事故と渋滞の推移

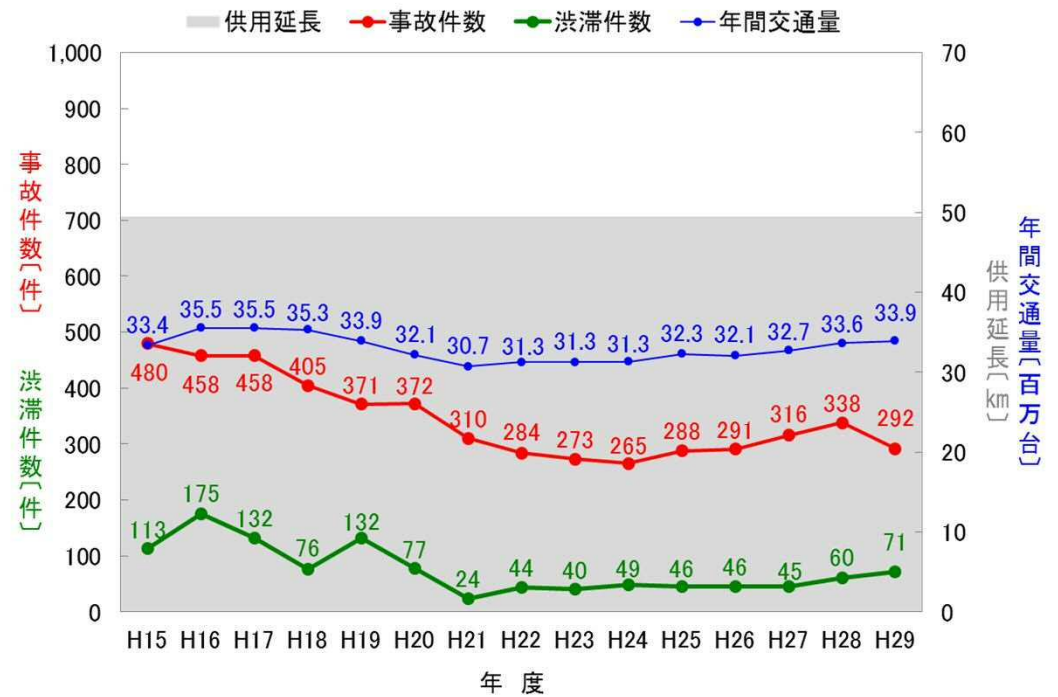
事故及び渋滞の減少に向け、これまで、道路ネットワークの構築や安全対策を行ってきました。  
 今後も引き続き、事故及び渋滞対策に取り組んでまいります。

### 【事故・渋滞件数】

■ 福岡高速



■ 北九州高速

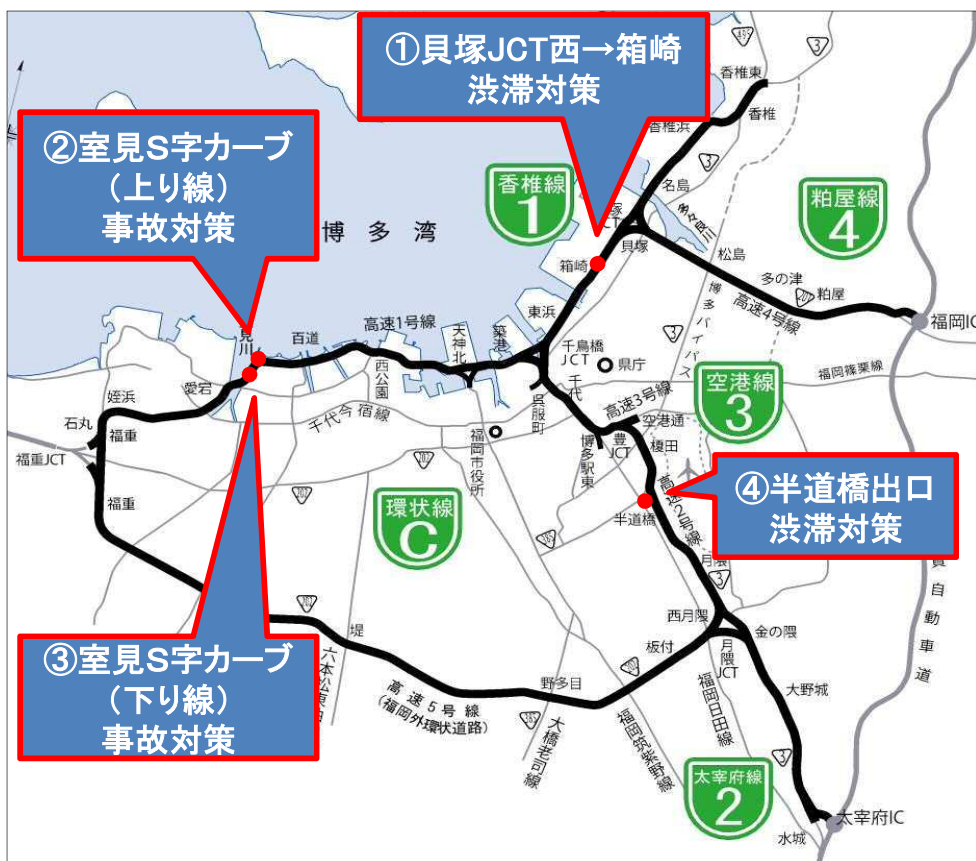


※1) 渋滞：走行速度20km/h以下で車列長0.5km以上の状態が30分以上継続した場合（事故に伴う渋滞を含む）

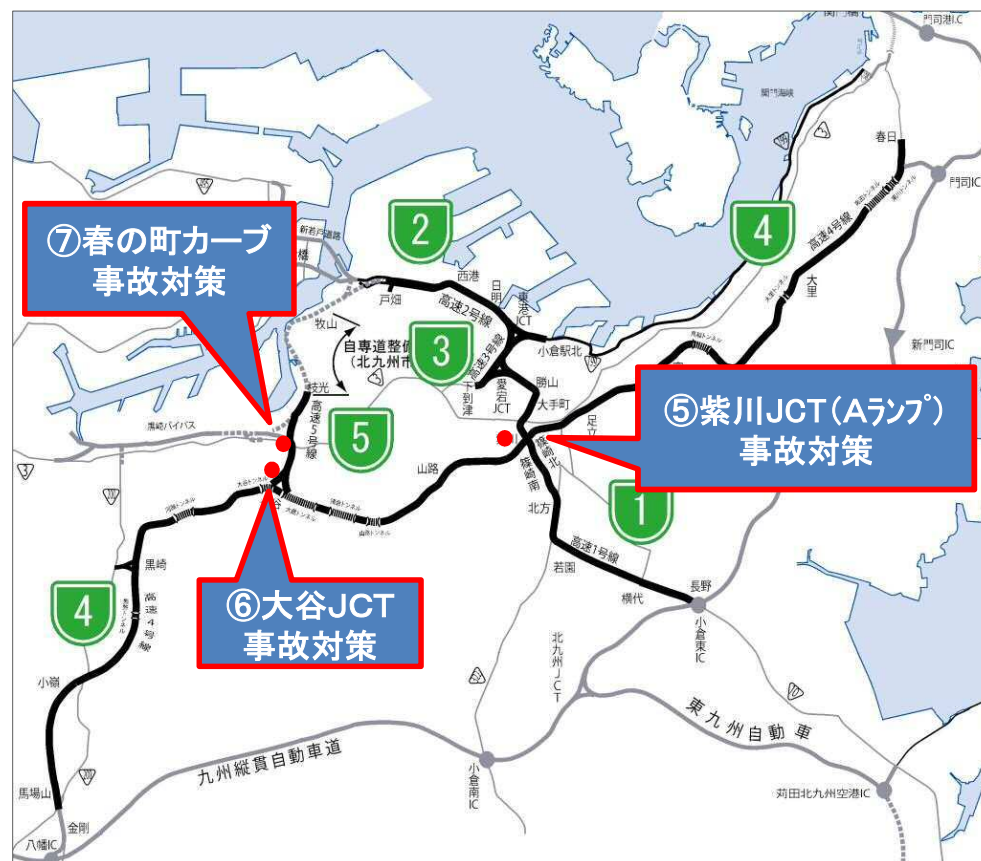
## (2) H29年度の主な事故・渋滞対策の取組事例(位置図)

### ■主な対策取組事例の位置図

#### ■福岡高速



#### ■北九州高速



## (3) H29年度の主な取組

### ①【福岡高速】1号香椎線(下り) 貝塚JCT西→箱崎

#### ■ 渋滞対策

##### 【対策背景】

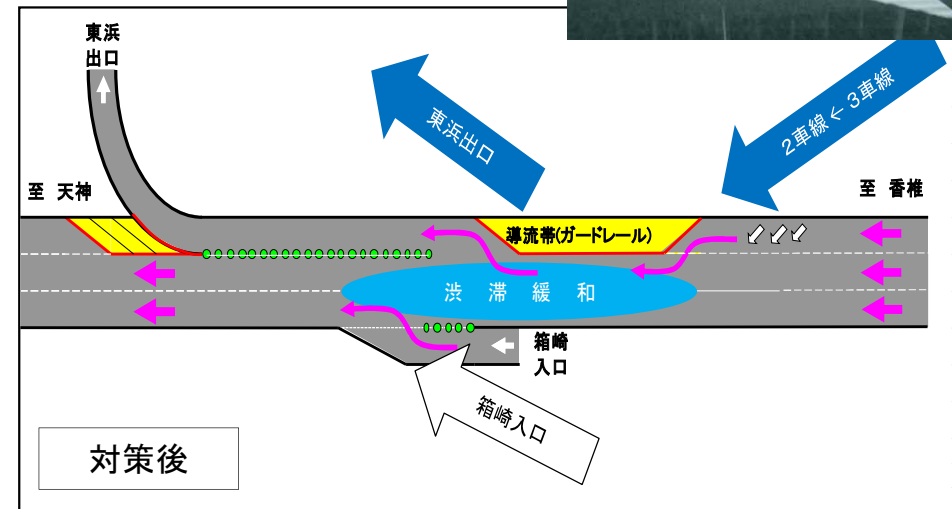
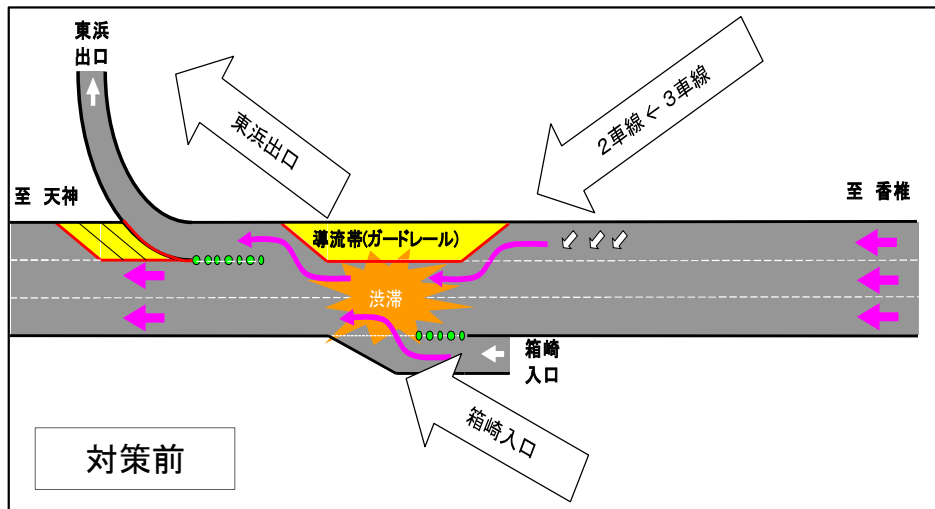
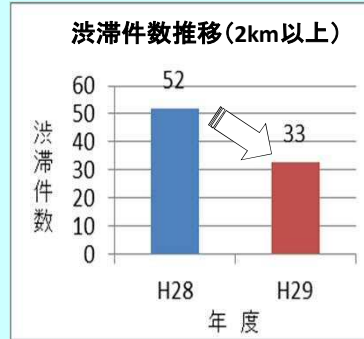
- ・朝夕ピーク時の交通集中による渋滞が東浜出口付近を先頭に発生

##### 【対策内容】

- ・東浜出口分岐位置を箱崎入口合流部より手前に変更(平成29年5月23日)
- ・路面標示(大型矢印)の設置(平成30年1月4日)  
(合流部の相互影響を分散・整流化⇒渋滞緩和)

##### 【効果】

- ・渋滞長2km以上の件数が約4割減少



## (3) H29年度の主な取組

### ②【福岡高速】環状線外回り (室見S字カーブ上り)

#### ■ 事故対策

#### 【対策背景】

- ・路面湿潤時の操作不適當による施設接触事故が発生 (H26年度8件・H27年度8件・H28年度4件)

#### 【対策内容】

- ・高輝度反射板の設置(注意喚起) (平成29年12月21日)

#### 【効果】

- ・対策後の経過を観察中



## (3)H29年度の主な取組

### ③【福岡高速】環状線内回り(室見S字カーブ下り)

#### ■事故対策

##### 【対策背景】

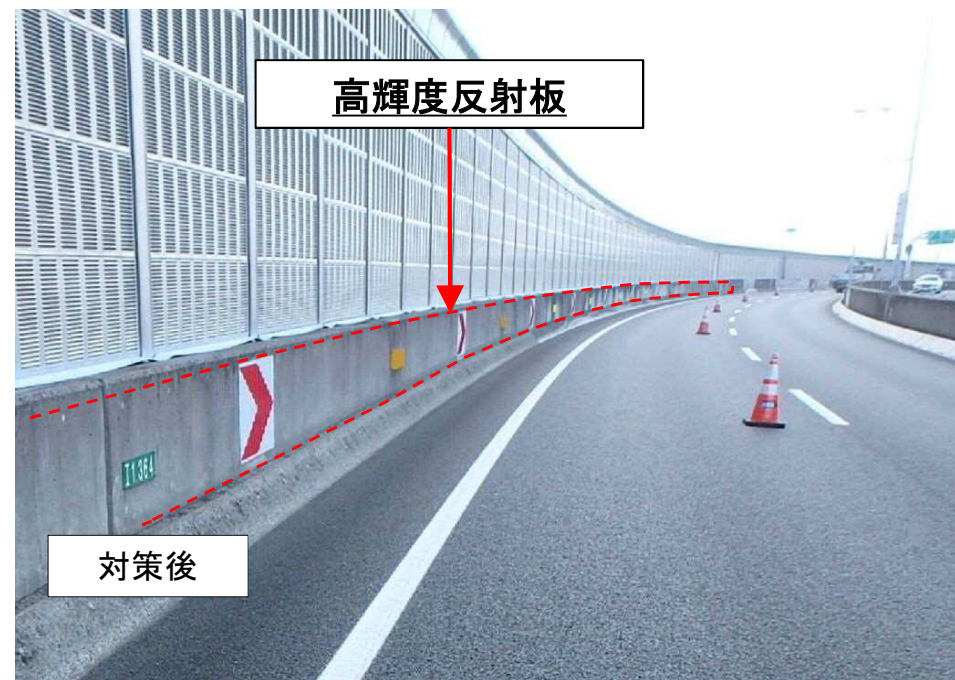
- ・路面湿潤時の操作不適當による施設接触事故が発生  
(H26年度1件・H27年度7件・H28年度2件)

##### 【対策内容】

- ・高輝度反射板の設置(注意喚起)(平成29年11月15日)

##### 【効果】

- ・対策後の経過を観察中



## (3) H29年度の主な取組

### ④【福岡高速】環状線内回り(半道橋出口)

#### ■ 渋滞対策

##### 【対策背景】

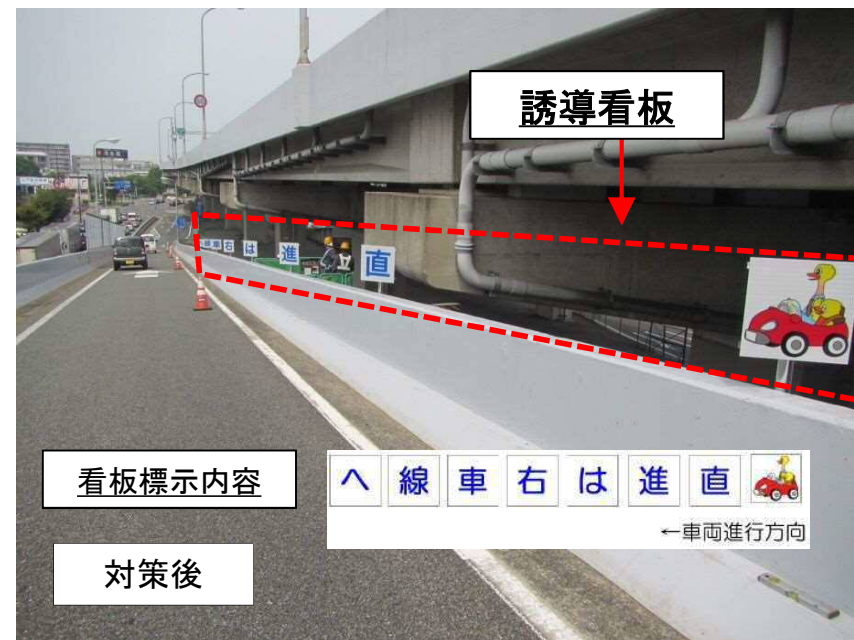
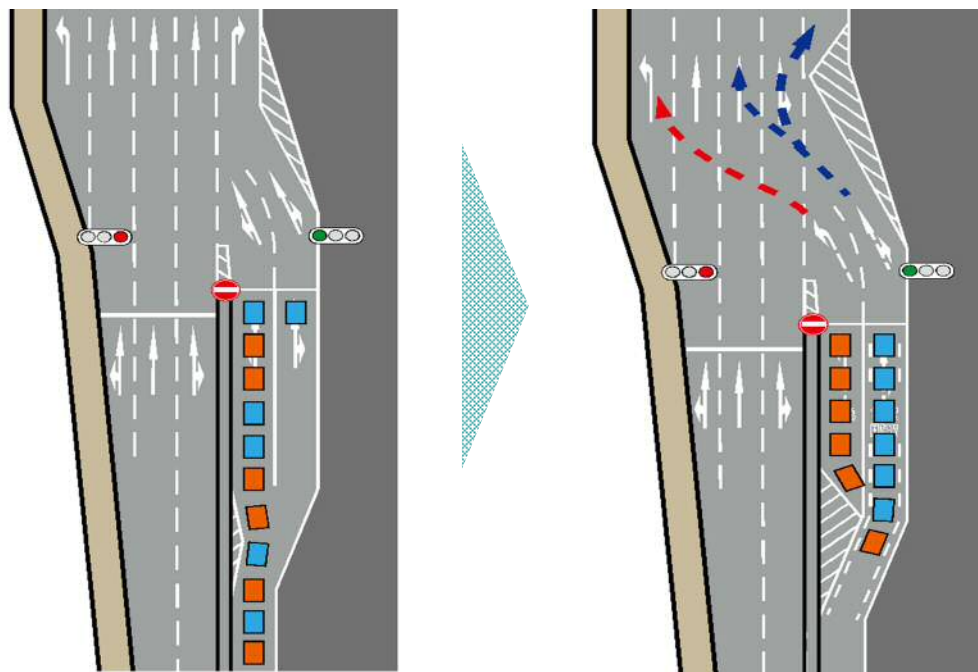
- ・半道橋出口の交通容量不足による渋滞が発生  
(H27年度31件・H28年度34件・H29年度8件)
- ・車線運用の変更(平成29年2月21日運用開始)  
利用率の低い右側車線へ進路誘導する車線運用に変更し、出口部の容量を拡大

##### 【対策内容】

- ・更に、右側車線への誘導を図るために、誘導看板を設置(平成29年9月19日)

##### 【効果】

- ・対策後の右側車線の通行車両が増加し、信号1回当りの最大通過台数が1割増加した。その結果、本線の渋滞が緩和された





## (3)H29年度の主な取組

### ⑤【北九州高速】紫川JCT(Aランプ)

#### ■事故対策

#### 【対策背景】

- ・路面湿潤時の操作不適當による施設接触事故が発生  
(H26年度5件・H27年度10件・H28年度5件)

#### 【対策内容】

- ・減速マークの設置
- ・舗装更新 (平成30年3月24日)

#### 【効果】

- ・対策後の経過を観察中



## (3) H29年度の主な取組

### ⑥【北九州高速】大谷JCT

#### ■ 事故対策

##### 【対策背景】

- ・H29年度に速度超過による死亡事故が発生

##### 【対策内容】

- ・補助看板の設置
- ・減速マークの延長 (平成29年12月18日)

##### 【効果】

- ・対策後の経過を観察中



対策前

対策後

減速マークの延長

## (3)H29年度の主な取組

### ⑦【北九州高速】5号線(上り) 春の町カーブ

#### ■事故対策

##### 【対策背景】

- ・路面湿潤時の操作不适当による施設接触事故が発生  
(H26年度3件・H27年度6件・H28年度7件)

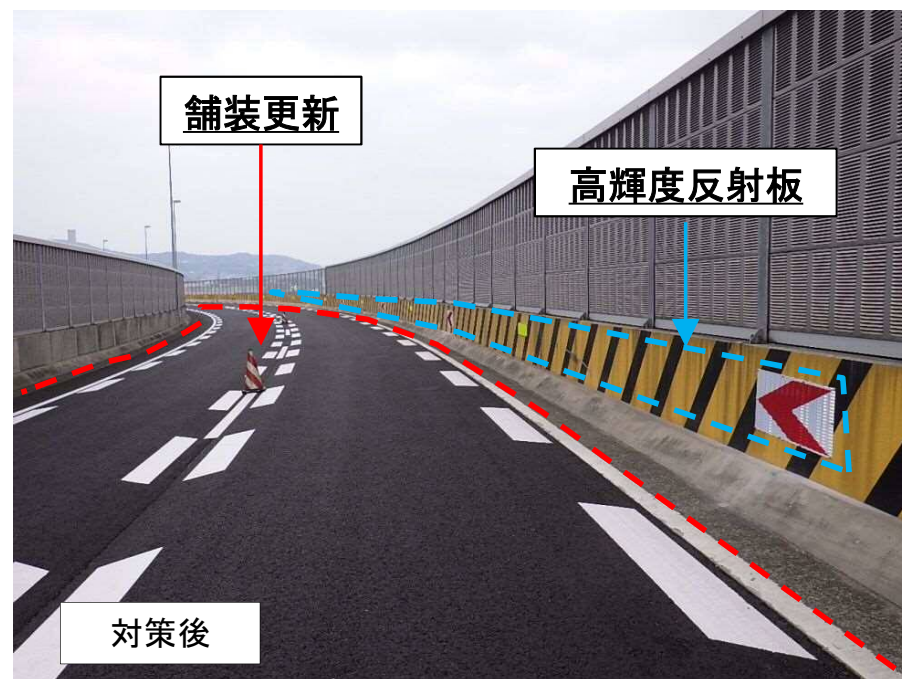
##### 【対策内容】

- ・高輝度反射板設置
- ・舗装更新

(平成30年1月18日)

##### 【効果】

- ・対策後の経過を観察中



## (1) 都市高速の情報発信(便利ツール)

リアルタイムの道路状況の情報提供や道路案内等、利便性を高める取組を行っています。

### ハイウェイテレホン

- **通行止**や**渋滞**、**平均所要時間**などの道路状況を音声及び文字にてご案内いたします。
- 道路情報は**約5分おき**に更新されます。

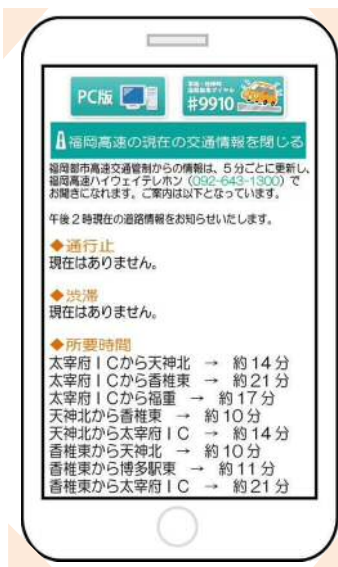
**聞く！** 音声にてご案内しています。

福岡高速ハイウェイテレホン(自動音声) ☎ 092-643-1300  
 北九州高速ハイウェイテレホン(自動音声) ☎ 093-931-1400

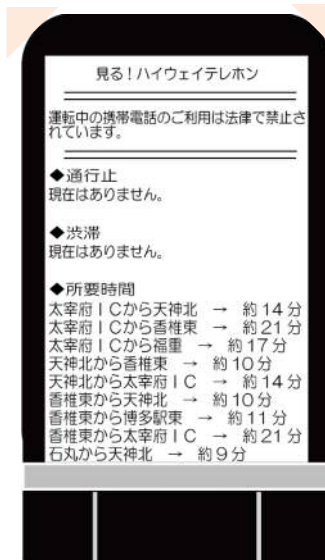
**見る！** 文字にてご案内しています。

スマートフォンや携帯電話からアクセスできます。

スマートフォンサイトイメージ



携帯電話サイトイメージ



### イラスト地図「スイスイマップ」

都市高速における乗り降りの間違い、またジャンクション部の方向間違いなどを減らし、より便利で身近な道路として活用していただくため、イラスト地図「スイスイマップ」を作成し、都市高速の関係施設の他、集客施設等に常設しています。



#### [主な設置箇所]

- ・都市高速の全ての料金所
- ・都市高速周辺の大型商業施設
- ・レンタカー会社
- ・NEXCOのサービスエリア及びパーキングエリア
- ・自動車学校
- ・自動車販売店及び自動車関連商品販売店
- ・主要観光施設及び観光案内所
- ・関係庁舎
- ・道の駅
- など

### LINE@

3月1日よりLINE@を開始し、サービス向上や利用促進につながる情報を提供しています。

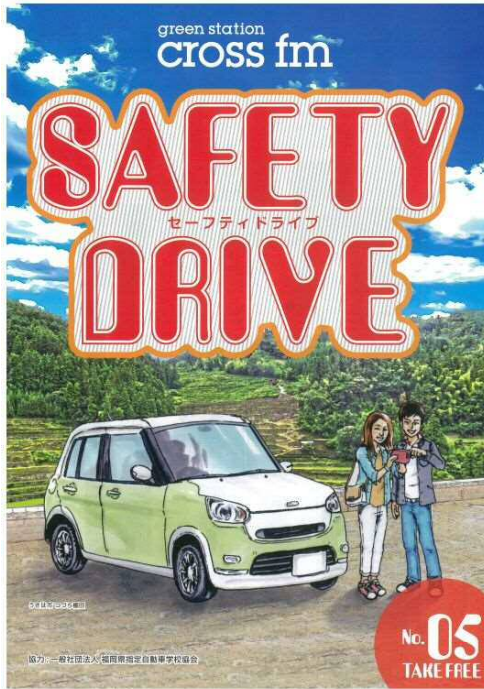


## (2) 利用促進に向けた取組

クロスFMが発行する冊子「SAFETY DRIVE」に**新たな免許取得者向け**の情報を掲載し、**都市高速のPR**を行っています。

都市高速を利用する際の注意点

都市高速出入り口の紹介



【配布場所】 福岡県内の指定自動車教習所 (全38校)

【配布対象者】 新規免許取得者

【配布期間】 H30.3月～H31.2月(1年間)

「都市高速を利用する際の注意点」、「交通事故・緊急時の対応」等の運転者に必要な知識のほか、「都市高速の出入り口」や「ハイウェイテレホン・スイスイマップ」の紹介等を掲載

**都市高速を安全運転で**  
**都市高速の基本と安全運転5か条**  
 これであなたも都市高速マスター!

<b>1</b>	<b>スムーズな交通のため、速度は一定に!</b> 都市高速の制限速度は60km/hです。区間によって制限速度が異なりますので、標識に従って安全運転をお願いします。	→	<b>時速60km/h</b> ※一律60km/h
<b>2</b>	<b>急ブレーキに備え、車間距離をとろう!</b> 安全運転に必要な車間距離は、走行速度、気象、路面状況及び健康状態により変わりますので、十分な車間距離をとり安全に運転してください。	→	<b>車間距離60m以上</b> (60km/hの域@60m以上)
<b>3</b>	<b>ゆとりある運転のため、早めの合図!</b> ウィンカーは自分のためだけでなく、相手のためでもあります。車線変更の意思表示をお早め。	→	<b>3秒前合図</b>
<b>4</b>	<b>ETCレーンの通過速度は守ろう!</b> 通信機器等のトラブルにより、バーが開かない場合もあります。速度を守って快適にETCレーンを通りましょう。	→	<b>時速20km/h以下</b>
<b>5</b>	<b>みんなの都市高速!思いやり運転をしましょう!</b> 時間と心にゆとりを持って譲り合い、思いやりのある運転を心がけましょう。	→	<b>思いやり度100%</b>

**事故を防ぐためのポイント**

- **Uターンやバック走行は絶対禁止**  
都市高速は一方通行です。本線上でUターンやバックをしたり、入口から出る等の行為は禁止されています。
- **駐停車禁止**  
後続車両からの衝突の恐れがあるので、都市高速では緊急時以外の駐停車は禁止です。
- **スマホや携帯電話の使用は事故のもと**  
スマホや携帯電話を使用しながらの運転は、大変危険な行為です。

**もしものときは... 緊急時の対応で大切なこと**

- **まずは安全確保!**  
命が危かな場合は非常駐車帯へ移動させましょう。移動できない場合はハザードランプで後続車に異常を知らせ、後続車両に十分注意し、停止表示板や発煙筒を設置します。
- **事故の場合は110番通報!**  
万が一事故にあっしまったら、ただちに110番に通報してください。トラブルの際は都市高速管制室へご連絡ください。【携帯電話】#99110(道路緊急ダイヤル)の後、1を押して連絡してください。【非常電話】都市高速上にある非常電話が受話器をおかけたら前方をしっかりとって連絡しましょう。

事故防止のポイント・事故の時の対処法

**必ず事前にルートを確認しよう!**

都市高速に乗る前に、目的地までのルートや出入口、ジャンクション部での進行方向をホームページやスイスイマップでチェックしておく、焦らず安心! ざら確認したら、都市高速ドライブへ出発!

**福岡都市高速**

凡例  
 ◀ 入口  
 ▶ 出口

**北九州都市高速**

凡例  
 ◀ 入口  
 ▶ 出口

都市高速の最新の道路状況は、スマートフォンや携帯電話からチェック!

**ハイウェイテレホン** 福岡都市高速 福岡市東区 092-643-1300  
 北九州都市高速 福岡市東区 093-931-1400

**都市高速ホームページ** <https://www.fk-tosikou.or.jp>  
 QRコードから都市高速 検索

福岡北九州高速道路公社 福岡県福岡市東区東門2-7-53

ハイウェイテレホン・スイスイマップの紹介

## (3) お客様のご意見に対応した取組

お客様の「ご要望」や「ご意見」を受け、サービス向上に向けた取組を行っています。

### お客様のご意見

- ・都市高速の出入り口付近の観光案内をしてほしい。
- ・時間短縮が見込めれば利用してみたい。



### 出入り口付近の観光案内

公社HPで都市高速を活用していろいろな観光施設を巡るモデルコースと所要時間などを掲載しました。

**例:美術館・博物館コースを選択した場合(抜粋)**

**福岡高速**

テーマ別(美術館・博物館、神社、展望台)のコースで観光施設を紹介しながら福岡高速の利用例を記載

スタート  
都市高速 水城出口

【20分(11.8km)】

- 国道3号線(～[高雄]・左折)
- 県道65号線([高雄]～[上宝満橋]左折)

(略)

スポット①  
九州国立博物館  
(福岡県太宰府市)

一般道みの走行  
【1時間7分(25.2km)】

- 県道610号線([九州国立博物館入口]・右折)
- 県道35号線([九州国立博物館入口]～[上宝満橋]・右折)

(略)

都市高速を使用 【38分(26.3km)】  
29分の短縮!

- (略)
- 国道3号線([高雄]～)
- **都市高速 水城～築港(約13分)**  
(出口左折)ベイスайд通り(～[対馬小路]・右折)





(略)

スポット②  
福岡県立美術館

**例:ファミリー向けコースを選択した場合(抜粋)**

**北九州高速**

ファミリー向け又は友人・カップル向けのコースで門司港、小倉、八幡などのエリア別に観光施設などを紹介しながら北九州高速の利用例を記載

時間	エリア	ジャンル	施設
10:00	01. 下関	遊ぶ	 下関市立しものせき水族館「海響館」 約18分 県道57号線と関門トンネル
12:00	02. 門司港	食べる	 中国料理大連あかしあ
		遊ぶ	<div style="display: flex; justify-content: space-around;"> <div style="text-align: center;">                       旧門司三井倶楽部 (略)                 </div> <div style="text-align: center;">                       旧大阪商船 (略)                 </div> </div> 約17分 北九州都市高速 春日～小倉駅北